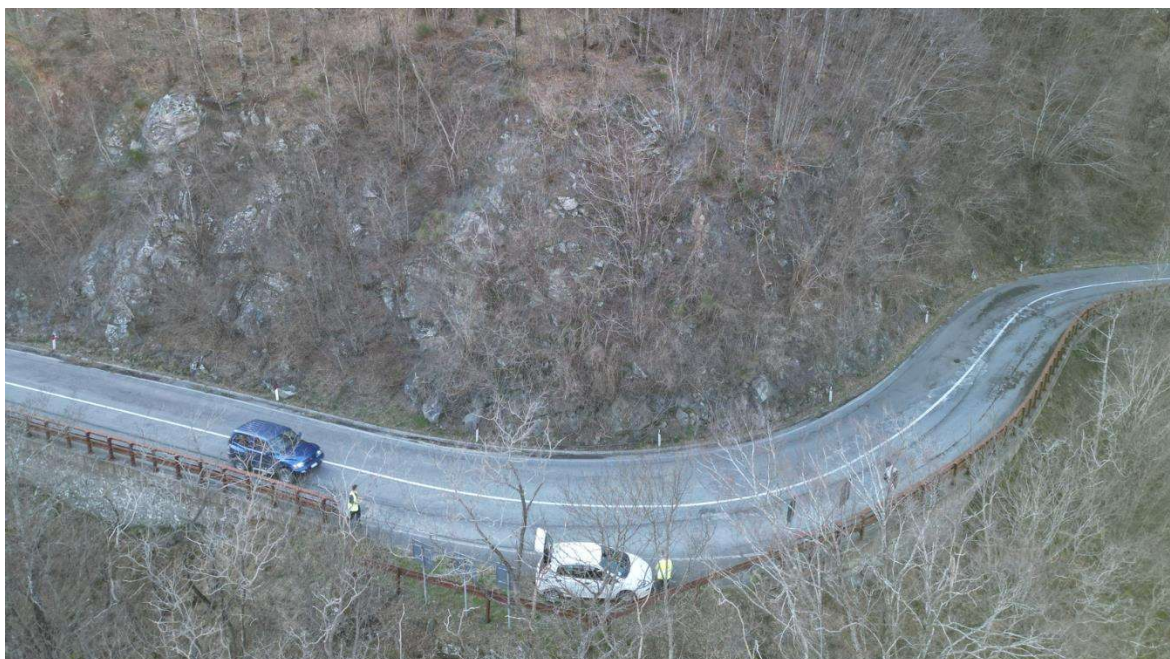




PROVINCIA DI AREZZO

Settore Viabilità Lavori Pubblici



PROGETTO DEFINITIVO

Prog 22-V103: Lavori di messa in sicurezza rete paramassi lungo la S.R. 71 Umbro Casentinese dal km 189+700 al km 198+950 in Comune di Bibbiena e Poppi - 1° e 2° stralcio

CUP I37H22002900001

ELENCO PREZZI UNITARI

Codice: S22234-PD-RE-0006-0

REV.	DATA	REDATTO	CONTROLLATO
0	29/02/2024	F. Sangiorgi	F. Marchi
1			
2			

APPROVATO
A. Mastrangelo

ENSER SRL

C.F./P.IVA/Registro Imprese RA 02058800398 N. REA RA-167939 - Cap. Sociale € 105 000,00 i.v.

SEDE LEGALE
Viale A. Baccarini, 29/2
48018 Faenza (RA)
Tel. (+39) 0546 663423

SEDE DI BOLOGNA - Via E. Zacconi, 16 - 40127 Bologna (BO)
SEDE DI SANTARCANGELO - Via A. Costa, 115 - 47822 Santarcangelo di Romagna (RN)
SEDE DI FIRENZE - Viale S. Lavagnini, 42 - 50129 Firenze (FI)
SUCCURSALE DI PARIGI - 1 Rue de Stockholm, 75008 Paris (France)

www.enser.it
www.enser.fr
ingegneria@enser.it
ensersrl-ra@legalmail.it



Comuni di Bibbiena e Poppi
Provincia di Arezzo

pag. 1

ELENCO PREZZI

OGGETTO: COMPUTO METRICO ESTIMATIVO - I° STRALCIO
Prog 22-V103: Lavori di messa in sicurezza rete paramassi lungo la S.R.
71 Umbro Casentinese dal km 189+700 al km 198+950 in Comune di
Bibbiena e Poppi - CUP I37H22002900001 – CIG 97057638FF

COMMITTENTE: Provincia di Arezzo - Settore Viabilità Lavori Pubblici

Faenza, 29/02/2024

IL TECNICO
ENSER SRL

Num.Ord. TARIFFA	DESCRIZIONE DELL'ARTICOLO	unità di misura	P R E Z Z O UNITARIO
Nr. 1 A.001.003.c	SCAVO DI SBANCAMENTO IN ROCCIA DI ELEVATA RESISTENZA anche a campioni di qualsiasi lunghezza, in materie di qualunque natura appartenenti alla categoria A (rocce di elevata resistenza) così come definita nel C.S.A. - N.T., asciutte o bagnate, anche in presenza d'acqua, eseguito per: - l'apertura della sede stradale e relativo cassonetto; - la bonifica del piano di posa dei rilevati oltre la profondità di 20 cm; - l'apertura di gallerie in artificiale; - la formazione o l'approfondimento di cunette, fossi e canali; - l'impianto di opere d'arte; - la regolarizzazione o l'approfondimento di alvei in magra; escluso l'onere di sistemazione a gradoni delle scarpate per ammorsamento di nuovi rilevati; compreso e compensato l'onere della riduzione del materiale scavato alle dimensioni e nelle proporzioni fra le classi granulometriche tali da consentirne il reimpiego a rilevato secondo le specifiche del C.S.A.- N.T.; compresi il carico, l'allontanamento del materiale di risulta fino a 5 km dal perimetro del lotto, l'eventuale scarico su aree indicate dall'amministrazione, la regolarizzazione delle scarpate stradali in trincea, il taglio di alberi e cespugli e l'estirpazione di ceppaie, il preventivo accatastamento dell'humus in luoghi di deposito per il successivo riutilizzo a ricoprimento di superfici a verde; compreso l'esaurimento dell'acqua a mezzo di canali fugatori o cunette od opere simili entro la fascia di 100 m dal luogo di scavo ed ogni altro onere e magistero, anche se non espressamente indicato, necessario alla realizzazione della lavorazione a perfetta regola d'arte; senza uso di mine, anche quando sia necessario salvaguardare edifici, manufatti, opere di consolidamento o presidio presenti nei pressi dello scavo, con uso di mezzi di demolizione meccanica costituiti dal tipo di attrezzatura che l'impresa riterrà opportuno adoperare (martelloni, demolitore a barre, demolizione a mano ecc.) purché non si abbiano velocità di vibrazione superiori a 25 mm/sec nel luogo di salvaguardia dei suddetti manufatti. euro (undici/57)	m³	11,57
Nr. 2 A.001.008	SGOMBERO MATERIALI FRANATI Di qualsiasi natura e forma con gli oneri e prescrizioni di cui alla voce A.01.001. euro (tre/04)	m³	3,04
Nr. 3 A.001.010	SOVRAPPREZZO PER TRASPORTO A DEPOSITO E/O DA CAVA DI PRESTITO OLTRE 5 KM Dal perimetro del lotto con autocarro, per ogni mc e km. Volume geometrico o misurato in banco per il solo viaggio di andata. euro (zero/25)	mc x km	0,25
Nr. 4 E.003.005	ESPLORAZIONE DI PARETI ROCCIOSE ED ABBATTIMENTO DI VOLUMI DI ROCCIA In condizioni d'equilibrio instabile con l'ausilio di leve e, dove necessario, di attrezzature idrauliche ad alta pressione quali martinetti ed allargatori ecc. Compreso e compensato nel prezzo: 1)l'esplorazione delle pareti con personale specializzato rocciatore in cordata; 2) l'abbattimento di volumi di roccia a qualunque quota e condizione effettuato da personale specializzato; 3) l'eventuale impiego di attrezzature idrauliche ad alta pressione; 4) gli oneri e le spese per il carico, il trasporto, lo scarico e il conferimento a discarica autorizzata del materiale di risulta; 5) la posa di una adeguata segnaletica per impedire l'accesso alle zone di lavoro; 6) il personale di direzione e assistenza. Per ogni mq di pendice. euro (sette/50)	m²	7,50
Nr. 5 E.003.020	RIMOZIONE, DA PARETI ROCCIOSE O PENDICI IN GENERE, DI RETE METALLICA IN FILO DI ACCIAIO A MAGLIE GEOMETRICHE Di qualsiasi dimensione e forma, compreso l'onere del carico, trasporto e scarico in discariche autorizzate o su richiesta della D.L., dell'accantonamento in loco o il trasporto in area di proprietà dell'Amm.ne per un successivo riutilizzo. euro (quattro/15)	m²	4,15
Nr. 6 E.003.027.a	RAFFORZAMENTO CORTICALE DI PENDICE ROCCIOSA Fornitura e posa in opera, conformemente alle "Linee Guida per la certificazione di idoneità tecnica all'impiego e l'utilizzo di prodotti in rete metallica a doppia torsione" approvate dalla Prima Sezione del Consiglio Superiore LL.PP. con parere n.69 reso nell'adunanza del 2 Luglio 2013, di pannelli di rete a doppia torsione, dotata di maglia esagonale tipo 8x10, tessuta con trafilato di ferro, conforme alle UNI- EN 10223-3 per quanto attiene alle caratteristiche meccaniche, e UNI-EN 10218 per quanto attiene alle tolleranze sui diametri. Rete con carico di rottura compreso fra 350 e 550 N/mm² e allungamento minimo pari al 10%, sezione del filo pari a 3,00 mm, galvanizzato con lega eutettica di Zinco-Alluminio (5%) - Cerio - Lantanio, conforme alla EN 10244-2 - Classe A, con un quantitativo non inferiore a 255 g/mq, uniti tra loro a mezzo di speciali anelli metallici del diametro = 6 mm, e posti con frequenza di uno ogni 40-60 cm. La rete metallica dovrà avere una resistenza nominale a trazione longitudinale pari o superiore a 60 kN/m, verificata con tests di prova conformi alla normativa UNI 11437. Realizzazione, alla sommità, al piede e lungo la pendice, di ancoraggi passivi della lunghezza di m 3.00, formati da barre d'acciaio B450C, diametro minimo pari a 24 mm, con estremità munita di golfare. Gli ancoraggi saranno disposti ai nodi di una maglia 3 * 6 m o 3 * 3 m, in corrispondenza della giunzione dei pannelli di rete. Formazione e posa in opera di un reticolo di contenimento in aderenza, costituito da una doppia orditura, orizzontale/verticale e romboidale, di fune metallica con diametro = 12 mm, ottenuto facendo passare le singole funi nei golfari degli ancoraggi realizzati lungo la pendice. Fornitura e posa in opera, alla sommità ed al piede della pendice, in senso orizzontale, di una struttura di ancoraggio formata da due funi metalliche del diametro =16 mm, correnti nelle asole dei relativi ancoraggi. Sulle stesse vengono bloccati e ripiegati i pannelli di rete suddetti. Prima della messa in opera della rete e per ogni partita ricevuta in cantiere, l'appaltatore dovrà consegnare alla D.L. la dichiarazione di prestazione (DOP - declaration of performance) rilasciata in originale dalla Ditta produttrice, in cui si specifica il prodotto, il cliente e le esatte quantità fornite. Nel prezzo sono compresi e compensati: - l'onere per il lavoro eseguito a qualunque altezza rispetto al piano strada da parte di personale specializzato rocciatore; - l'impiego di funi metalliche a filo elementare zincato con resistenza a rottura non inferiore, rispettivamente, a 1770 N/mm² (diametro 12 mm) e 1960 N/mm² (diametro 16 mm); - l'impiego di morsetti zincati per funi metalliche e di redance conformi alla UNI EN 13411-5 per la formazione in opera delle asole delle funi orizzontali di orditura; - le iniezioni della boiaccia acqua/cemento, additivata contro il ritiro, nella quantità necessaria alla cementazione degli ancoraggi dei fori. Esclusa l'esecuzione di eventuali ancoraggi aggiuntivi, di uguale o maggior lunghezza/sezione, prevista da progetto o disposta dalla D.L., da compensarsi a parte. Per ogni mq d'intervento. - PER MAGLIA RETTANGOLARE 3X6 M euro (cinquantadue/31)	m²	52,31
Nr. 7 E.003.027.b	idem c.s. ...PER MAGLIA QUADRATA 3X3 M euro (sessantasei/99)	m²	66,99
Nr. 8 E.003.028	COPERTURA DI SCARPATE RIPIDE MEDIANTE RETE METALLICA A DOPPIA TORSIONE Fornitura e posa in opera, conformemente alle "Linee Guida per la certificazione di idoneità tecnica all'impiego e l'utilizzo di prodotti in rete metallica a doppia torsione" approvate dalla Prima Sezione del Consiglio Superiore LL.PP. con parere n.69 reso nell'adunanza del 2 Luglio 2013, di pannelli di rete a doppia torsione, dotata di maglia esagonale tipo 8x10, tessuta con trafilato di ferro, conforme alle UNI- EN 10223-3		

Comuni di Bibbiena e Poppi
Provincia di Arezzo

pag. 1

ELENCO PREZZI

OGGETTO: COMPUTO METRICO ESTIMATIVO - II° STRALCIO
Prog 22-V103: Lavori di messa in sicurezza rete paramassi lungo la S.R.
71 Umbro Casentinese dal km 189+700 al km 198+950 in Comune di
Bibbiena e Poppi - CUP I37H22002900001 – CIG 97057638FF

COMMITTENTE: Provincia di Arezzo - Settore Viabilità Lavori Pubblici

Faenza, 29/02/2024

IL TECNICO
ENSER SRL

Num.Ord. TARIFFA	DESCRIZIONE DELL'ARTICOLO	unità di misura	P R E Z Z O UNITARIO
Nr. 1 A.001.003.c	SCAVO DI SBANCAMENTO IN ROCCIA DI ELEVATA RESISTENZA anche a campioni di qualsiasi lunghezza, in materie di qualunque natura appartenenti alla categoria A (rocce di elevata resistenza) così come definita nel C.S.A. - N.T., asciutte o bagnate, anche in presenza d'acqua, eseguito per: - l'apertura della sede stradale e relativo cassonetto; - la bonifica del piano di posa dei rilevati oltre la profondità di 20 cm; - l'apertura di gallerie in artificiale; - la formazione o l'approfondimento di cunette, fossi e canali; - l'impianto di opere d'arte; - la regolarizzazione o l'approfondimento di alvei in magra; escluso l'onere di sistemazione a gradoni delle scarpate per ammorsamento di nuovi rilevati; compreso e compensato l'onere della riduzione del materiale scavato alle dimensioni e nelle proporzioni fra le classi granulometriche tali da consentirne il reimpiego a rilevato secondo le specifiche del C.S.A.- N.T.; compresi il carico, l'allontanamento del materiale di risulta fino a 5 km dal perimetro del lotto, l'eventuale scarico su aree indicate dall'amministrazione, la regolarizzazione delle scarpate stradali in trincea, il taglio di alberi e cespugli e l'estirpazione di ceppaie, il preventivo accatastamento dell'humus in luoghi di deposito per il successivo riutilizzo a ricoprimento di superfici a verde; compreso l'esaurimento dell'acqua a mezzo di canali fugatori o cunette od opere simili entro la fascia di 100 m dal luogo di scavo ed ogni altro onere e magistero, anche se non espressamente indicato, necessario alla realizzazione della lavorazione a perfetta regola d'arte; senza uso di mine, anche quando sia necessario salvaguardare edifici, manufatti, opere di consolidamento o presidio presenti nei pressi dello scavo, con uso di mezzi di demolizione meccanica costituiti dal tipo di attrezzatura che l'impresa riterrà opportuno adoperare (martelloni, demolitore a barre, demolizione a mano ecc.) purché non si abbiano velocità di vibrazione superiori a 25 mm/sec nel luogo di salvaguardia dei suddetti manufatti. euro (undici/57)	m³	11,57
Nr. 2 A.001.008	SGOMBERO MATERIALI FRANATI Di qualsiasi natura e forma con gli oneri e prescrizioni di cui alla voce A.01.001. euro (tre/04)	m³	3,04
Nr. 3 A.001.010	SOVRAPREZZO PER TRASPORTO A DEPOSITO E/O DA CAVA DI PRESTITO OLTRE 5 KM Dal perimetro del lotto con autocarro, per ogni mc e km. Volume geometrico o misurato in banco per il solo viaggio di andata. euro (zero/25)	mc x km	0,25
Nr. 4 E.003.005	ESPLORAZIONE DI PARETI ROCCIOSE ED ABBATTIMENTO DI VOLUMI DI ROCCIA In condizioni d'equilibrio instabile con l'ausilio di leve e, dove necessario, di attrezzature idrauliche ad alta pressione quali martinetti ed allargatori ecc. Compreso e compensato nel prezzo: 1)l'esplorazione delle pareti con personale specializzato rocciatore in cordata; 2) l'abbattimento di volumi di roccia a qualunque quota e condizione effettuato da personale specializzato; 3) l'eventuale impiego di attrezzature idrauliche ad alta pressione; 4) gli oneri e le spese per il carico, il trasporto, lo scarico e il conferimento a discarica autorizzata del materiale di risulta; 5) la posa di una adeguata segnaletica per impedire l'accesso alle zone di lavoro; 6) il personale di direzione e assistenza. Per ogni mq di pendice. euro (sette/50)	m²	7,50
Nr. 5 E.003.020	RIMOZIONE, DA PARETI ROCCIOSE O PENDICI IN GENERE, DI RETE METALLICA IN FILO DI ACCIAIO A MAGLIE GEOMETRICHE Di qualsiasi dimensione e forma, compreso l'onere del carico, trasporto e scarico in discariche autorizzate o su richiesta della D.L., dell'accantonamento in loco o il trasporto in area di proprietà dell'Amm.ne per un successivo riutilizzo. euro (quattro/15)	m²	4,15
Nr. 6 E.003.027.a	RAFFORZAMENTO CORTICALE DI PENDICE ROCCIOSA Fornitura e posa in opera, conformemente alle "Linee Guida per la certificazione di idoneità tecnica all'impiego e l'utilizzo di prodotti in rete metallica a doppia torsione" approvate dalla Prima Sezione del Consiglio Superiore LL.PP. con parere n.69 reso nell'adunanza del 2 Luglio 2013, di pannelli di rete a doppia torsione, dotata di maglia esagonale tipo 8x10, tessuta con trafilato di ferro, conforme alle UNI- EN 10223-3 per quanto attiene alle caratteristiche meccaniche, e UNI-EN 10218 per quanto attiene alle tolleranze sui diametri. Rete con carico di rottura compreso fra 350 e 550 N/mmq e allungamento minimo pari al 10%, sezione del filo pari a 3,00 mm, galvanizzato con lega eutettica di Zinco-Alluminio (5%) - Cerio - Lantanio, conforme alla EN 10244-2 - Classe A, con un quantitativo non inferiore a 255 g/mq, uniti tra loro a mezzo di speciali anelli metallici del diametro = 6 mm, e posti con frequenza di uno ogni 40-60 cm. La rete metallica dovrà avere una resistenza nominale a trazione longitudinale pari o superiore a 60 kN/m, verificata con tests di prova conformi alla normativa UNI 11437. Realizzazione, alla sommità, al piede e lungo la pendice, di ancoraggi passivi della lunghezza di m 3.00, formati da barre d'acciaio B450C, diametro minimo pari a 24 mm, con estremità munita di golfare. Gli ancoraggi saranno disposti ai nodi di una maglia 3 * 6 m o 3 * 3 m, in corrispondenza della giunzione dei pannelli di rete. Formazione e posa in opera di un reticolo di contenimento in aderenza, costituito da una doppia orditura, orizzontale/verticale e romboidale, di fune metallica con diametro = 12 mm, ottenuto facendo passare le singole funi nei golfari degli ancoraggi realizzati lungo la pendice. Fornitura e posa in opera, alla sommità ed al piede della pendice, in senso orizzontale, di una struttura di ancoraggio formata da due funi metalliche del diametro =16 mm, correnti nelle asole dei relativi ancoraggi. Sulle stesse vengono bloccati e ripiegati i pannelli di rete suddetti. Prima della messa in opera della rete e per ogni partita ricevuta in cantiere, l'appaltatore dovrà consegnare alla D.L. la dichiarazione di prestazione (DOP - declaration of performance) rilasciata in originale dalla Ditta produttrice, in cui si specifica il prodotto, il cliente e le esatte quantità fornite. Nel prezzo sono compresi e compensati: - l'onere per il lavoro eseguito a qualunque altezza rispetto al piano strada da parte di personale specializzato rocciatore; - l'impiego di funi metalliche a filo elementare zincato con resistenza a rottura non inferiore, rispettivamente, a 1770 N/mmq (diametro 12 mm) e 1960 N/mmq (diametro 16 mm); - l'impiego di morsetti zincati per funi metalliche e di redance conformi alla UNI EN 13411-5 per la formazione in opera delle asole delle funi orizzontali di orditura; - le iniezioni della boiaccia acqua/cemento, additivata contro il ritiro, nella quantità necessaria alla cementazione degli ancoraggi dei fori. Esclusa l'esecuzione di eventuali ancoraggi aggiuntivi, di uguale o maggior lunghezza/sezione, prevista da progetto o disposta dalla D.L., da compensarsi a parte. Per ogni mq d'intervento. - PER MAGLIA RETTANGOLARE 3X6 M euro (cinquantadue/31)	m²	52,31
Nr. 7 E.003.027.b	idem c.s. ...PER MAGLIA QUADRATA 3X3 M euro (sessantasei/99)	m²	66,99
Nr. 8 E.003.028	COPERTURA DI SCARPATE RIPIDE MEDIANTE RETE METALLICA A DOPPIA TORSIONE Fornitura e posa in opera, conformemente alle "Linee Guida per la certificazione di idoneità tecnica all'impiego e l'utilizzo di prodotti in rete metallica a doppia torsione" approvate dalla Prima Sezione del Consiglio Superiore LL.PP. con parere n.69 reso nell'adunanza del 2 Luglio 2013, di pannelli di rete a doppia torsione, dotata di maglia esagonale tipo 8x10, tessuta con trafilato di ferro, conforme alle UNI- EN 10223-3		

Num.Ord. TARIFFA	DESCRIZIONE DELL'ARTICOLO	unità di misura	P R E Z Z O UNITARIO
	<p>per quanto attiene alle caratteristiche meccaniche, e UNI-EN 10218 per quanto attiene alle tolleranze sui diametri. Rete con carico di rottura compreso fra 350 e 550 N/mm² e allungamento minimo pari al 10%, sezione del filo pari a 2,70 mm, galvanizzato con lega eutettica di Zinco-Alluminio (5%) - Cerio - Lantanio, conforme alla EN 10244-2 - Classe A, con un quantitativo non inferiore a 245 g/mq, uniti tra loro a mezzo di speciali anelli metallici del diametro = 3,00 mm, carico di rottura minimo pari a 350 N/mm², posti con frequenza di uno ogni 40-60 cm o, alternativamente, con filo avente le stesse caratteristiche di quello costituente la rete e diametro pari a 2.20/3.00 mm. La rete metallica dovrà avere una resistenza nominale a trazione longitudinale pari o superiore a 50 kN/m, verificata con tests di prova conformi alla normativa UNI 11437. La galvanizzazione dovrà superare un test di invecchiamento accelerato in ambiente contenente anidride solforosa (SO₂) secondo la normativa UNI EN 10223-3, per un minimo di 28 cicli. Oltre a tale trattamento, il filo sarà ricoperto da un rivestimento di materiale plastico, conforme alle EN 10245-2, di colore grigio, che dovrà avere uno spessore nominale di 0,5 mm, portando il diametro esterno nominale a 3,70 mm. La rete dovrà avere il perimetro rinforzato con filo di diametro pari a 3,40 - 4,20 mm e dovrà avere maglie uniformi. Realizzazione, alla sommità e al piede della pendice, di ancoraggi passivi della lunghezza di m 3.00, formati da barre d'acciaio B450C, diametro minimo pari a 24 mm, con estremità munita di golfare, destinati a sostenere la struttura di ancoraggio, di seguito descritta. Fornitura e posa in opera, alla sommità ed al piede della pendice, in senso orizzontale, di una struttura di ancoraggio formata da due funi metalliche del diametro 16 mm, correnti nelle asole dei relativi ancoraggi. Sulle stesse vengono bloccati e ripiegati i pannelli di rete suddetti. Prima della messa in opera della rete e per ogni partita ricevuta in cantiere, l'appaltatore dovrà consegnare alla D.L. la dichiarazione di prestazione (DOP-declaration of performance) rilasciata in originale dalla ditta produttrice, in cui specifica il prodotto, il cliente e le esatte quantità fornite. Tale ditta produttrice dovrà inoltre essere in possesso di certificazione del sistema di gestione della qualità secondo UNI EN ISO 9001; in assenza di ciò, la D.L. darà disposizioni circa il prelievo di campioni per verificare le di seguito elencate, congruità: - il trafilato in ferro rispetti le norme UNI-EN 10223-3 e UNI-EN 10218; - che la protezione anticorrosiva rispetti la norma UNI EN 10244-2 - Classe A; - la maglia rispetti la norma UNI-EN 10223-3; - la rete rispetti la norma UNI 11437. Nel prezzo sono compresi e compensati: - l'onere per il lavoro eseguito a qualunque altezza rispetto al piano strada da parte di personale specializzato rocciatore; - l'impiego di funi metalliche a filo elementare zincato con resistenza a rottura non inferiore a 1960 N/mm² (diametro 16 mm); - l'impiego di morsetti zincati per funi metalliche e di redance conformi alla UNI EN 13411-5 per la formazione in opera delle asole delle funi orizzontali di orditura; - le iniezioni della boiacca acqua/cemento, additivata contro il ritiro, nella quantità necessaria alla cementazione degli ancoraggi dei fori. Esclusa l'esecuzione di eventuali ancoraggi aggiuntivi, di uguale o maggior lunghezza/sezione, prevista da progetto o disposta dalla D.L., da compensarsi a parte. Per ogni mq d'intervento.</p> <p>euro (ventisette/07)</p>	m ²	27,07
Nr. 9 E.003.042	<p>BULLONATURA DI CONSOLIDAMENTO IN PARETE A QUALSIASI ALTEZZA CON BARRE DI ACCIAIO TIPO fpyk ≥ 800 N/mm² Bullonatura di consolidamento in parete a qualsiasi altezza con barre di acciaio con fpyk ≥ 800 N/mm², eseguita dal piano viabile, realizzata da personale specializzato rocciatore con barre di acciaio a filettatura continua, classe 950/1050 N/mm², dal D=24 mm al D=28 mm, dotate di testa espansiva di pretensionamento, compreso e compensato nel prezzo tutti i seguenti oneri: - la perforazione di opportuno diametro, eseguita in parete a qualsiasi altezza dal piano viabile anche con l'ausilio di eventuali ponteggi o piattaforme di lavoro; - la fornitura e la messa in opera della barra di acciaio a filettatura continua; - l'iniezione cementizia o con resina bicomponente; - piastre di bloccaggio, o golfaro, dado e quant'altro occorra per dare il lavoro finito a perfetta regola d'arte.</p> <p>euro (novantadue/05)</p>	ml	92,05
Nr. 10 E.008.005.01 7.04.05	<p>CONFERIMENTO A DISCARICA AUTORIZZATA E/O AD IMPIANTO DI RECUPERO DI MATERIALI Provenienti dalle attività di costruzione e demolizione. Lo smaltimento dovrà essere certificato dai seguenti documenti: - formulario di identificazione rifiuti; - certificato di avvenuto smaltimento. Compilati in ogni sua parte, che saranno consegnati alla D.L. per la contabilizzazione. CODICI CER CLASSE 17: RIFIUTI DELLE OPERAZIONI DI COSTRUZIONE E DEMOLIZIONE COD CER 17 04 - METALLI (INCLUSE LE LORO LEGHE) Compreso il terreno proveniente da siti contaminati. COD CER 17 04 - METALLI (INCLUSE LE LORO LEGHE) COD CER 17 04 05 - FERRO E ACCIAIO</p> <p>euro (cinquanta/60)</p>	t	50,60
Nr. 11 E.008.005.01 7.05.04	<p>idem c.s. ...CER 17 05 - TERRA (COMPRESO IL TERRENO PROVENIENTE DA SITI CONTAMINATI), ROCCE E FANGHI DI DRAGAGGIO Compreso il terreno proveniente da siti contaminati. COD CER 17 05 - TERRA (COMPRESO IL TERRENO PROVENIENTE DA SITI CONTAMINATI), ROCCE E FANGHI DI DRAGAGGIO COD CER 17 05 04 - TERRA E ROCCE, DIVERSE DA QUELLE DI CUI ALLA VOCE "17 05 03"</p> <p>euro (dieci/25)</p>	t	10,25
Nr. 12 F.001.013	<p>RIMOZIONE DI STERPAGLIE ED ARBUSTI RADICATI IN BANCHINA O SCARPATA Su pertinenze stradali o muri a secco, compreso ogni onere per il trasporto e il completo smaltimento, per dare il lavoro finito e completo a perfetta regola d'arte.</p> <p>euro (uno/46)</p>	m ²	1,46
Nr. 13 IG.002.265	<p>PROVA DI ESTRAZIONE CON MARTINETTI IDRAULICI SU TIRAFONDI, CHIODI, BARRE DI ANCORAGGIO Per determinare l'effettiva forza di sfilamento della fondazione del bullone o del chiodo del terreno circostante. RACCOMANDAZIONI AICAP.</p> <p>euro (centosessanta/85)</p>	cad	160,85
Nr. 14 NP.01	<p>RAFFORZAMENTO CORTICALE DI PENDICE ROCCIOSA Fornitura e posa in opera, conformemente alle "Linee Guida per la certificazione di idoneità tecnica all'impiego e l'utilizzo di prodotti in rete metallica a doppia torsione" approvate dalla Prima Sezione del Consiglio Superiore LL.PP. con parere n.69 reso nell'adunanza del 2 Luglio 2013, di pannelli di rete a doppia torsione, dotata di maglia esagonale tipo 8x10, tessuta con trafilato di ferro, conforme alle UNI- EN 10223-3 per quanto attiene alle caratteristiche meccaniche, e UNI-EN 10218 per quanto attiene alle tolleranze sui diametri. Rete con carico di rottura compreso fra 350 e 550 N/mm² e allungamento minimo pari al 10%, sezione del filo pari a 3,00 mm, galvanizzato con lega eutettica di Zinco-Alluminio (5%) - Cerio - Lantanio, conforme alla EN 10244-2 - Classe A, con un quantitativo non inferiore a 255 g/mq, uniti tra loro a mezzo di speciali anelli metallici del diametro = 6 mm, e posti con frequenza di uno ogni 40-60 cm. La rete metallica dovrà avere una resistenza nominale a trazione longitudinale pari o superiore a 60 kN/m, verificata con tests di prova conformi alla normativa UNI 11437. Realizzazione, alla sommità, al piede e lungo la pendice, di ancoraggi passivi della lunghezza di m 4.00, formati da barre d'acciaio tipo Gewi (550 N/mm²), diametro minimo pari a 32 mm, con estremità munita di golfare. Gli ancoraggi saranno disposti ai nodi di una maglia 3 * 3 m, in corrispondenza della giunzione dei pannelli di rete. Formazione e posa in opera di un reticolo di contenimento in aderenza, costituito da una doppia orditura, orizzontale/verticale e romboidale, di fune metallica con diametro = 12 mm, ottenuto facendo passare le singole</p>		

Comuni di Bibbiena e Poppi
Provincia di Arezzo

pag. 1

ANALISI DEI PREZZI

OGGETTO: COMPUTO METRICO ESTIMATIVO - II° STRALCIO
Prog 22-V103: Lavori di messa in sicurezza rete paramassi lungo la S.R.
71 Umbro Casentinese dal km 189+700 al km 198+950 in Comune di
Bibbiena e Poppi - CUP I37H22002900001 – CIG 97057638FF

COMMITTENTE: Provincia di Arezzo - Settore Viabilità Lavori Pubblici

Faenza, 29/02/2024

IL TECNICO
ENSER SRL

Num.Ord. TARIFFA	DESCRIZIONE DELLE VOCI E DEGLI ELEMENTI	Quantità	IMPORTI		R.
			unitario	TOTALE	
	R I P O R T O				
	ANALISI DEI PREZZI				
Nr. 1 NP.01	RAFFORZAMENTO CORTICALE DI PENDICE ROCCIOSA Fornitura e posa in opera, conformemente alle "Linee Guida per la certificazione di idoneità tecnica all'impiego e l'utilizzo di prodotti ... e, prevista da progetto o disposta dalla D.L., da compensarsi a parte. Per ogni mq d'intervento. - MAGLIA QUADRATA 3X3 M E L E M E N T I: (E) [E.003.042] BULLONATURA DI CONSOLIDAMENTO IN PARETE A QUALSIASI ALTEZZA ... di cui MDO= 31.870%; MAT= 0.000%; ATT= 0.000%; ml	0,120	92,05	11,05	---
	(E) [E.003.027.b] RAFFORZAMENTO CORTICALE DI PENDICE ROCCIOSA Fornitura e posa ... di cui MDO= 48.460%; MAT= 0.000%; ATT= 0.000%; m²	1,000	66,99	66,99	---
	T O T A L E euro / m2			78,04	
Nr. 2 NP.02	RAFFORZAMENTO CORTICALE DI PENDICE ROCCIOSA Fornitura e posa in opera, conformemente alle "Linee Guida per la certificazione di idoneità tecnica all'impiego e l'utilizzo di prodotti ... e, prevista da progetto o disposta dalla D.L., da compensarsi a parte. Per ogni mq d'intervento. - MAGLIA QUADRATA 3X3 M E L E M E N T I: (E) [E.003.042] BULLONATURA DI CONSOLIDAMENTO IN PARETE A QUALSIASI ALTEZZA ... di cui MDO= 31.870%; MAT= 0.000%; ATT= 0.000%; ml	0,340	92,05	31,30	---
	(E) [E.003.027.b] RAFFORZAMENTO CORTICALE DI PENDICE ROCCIOSA Fornitura e posa ... di cui MDO= 48.460%; MAT= 0.000%; ATT= 0.000%; m²	1,000	66,99	66,99	---
	T O T A L E euro / m2			98,29	
	A R I P O R T A R E				

