

PROGETTAZIONE ARCHITETTONICA INTEGRATA  
SISTEMA QUALITÀ ISO 9001:2015

**PROVINCIA DI AREZZO**

**“Lavori di manutenzione straordinaria di ripristino dei ponti sulla S.P.59 Valdarno Casentino, km. 12+240, 12+300 e 12+700, località Bivio per Gello Biscardo, Comune di Castiglion Fibocchi”.**

**Allegati relazione paesaggistica semplificata**

	Nominativo	Firma
Committente:	PROVINCIA DI AREZZO	
Tecnico:	Arch. Federico Maria Aleandri	

Roma, lì 22/12/2023

## INDICE

<b>1</b>	<b>Premessa .....</b>	<b>3</b>
<b>2</b>	<b>Inquadramento aereo .....</b>	<b>3</b>
<b>3</b>	<b>Inquadramento catastale .....</b>	<b>7</b>
<b>4</b>	<b>Analisi del contesto urbanistico e paesaggistico .....</b>	<b>7</b>
<b>5</b>	<b>Documentazione fotografica .....</b>	<b>11</b>
<b>6</b>	<b>Stato attuale del bene paesaggistico ed elementi di valore .....</b>	<b>23</b>
<b>7</b>	<b>Impatti degli interventi sul paesaggio .....</b>	<b>23</b>
<b>8</b>	<b>Congrità e compatibilità degli interventi con il contesto .....</b>	<b>24</b>

## 1 Premessa

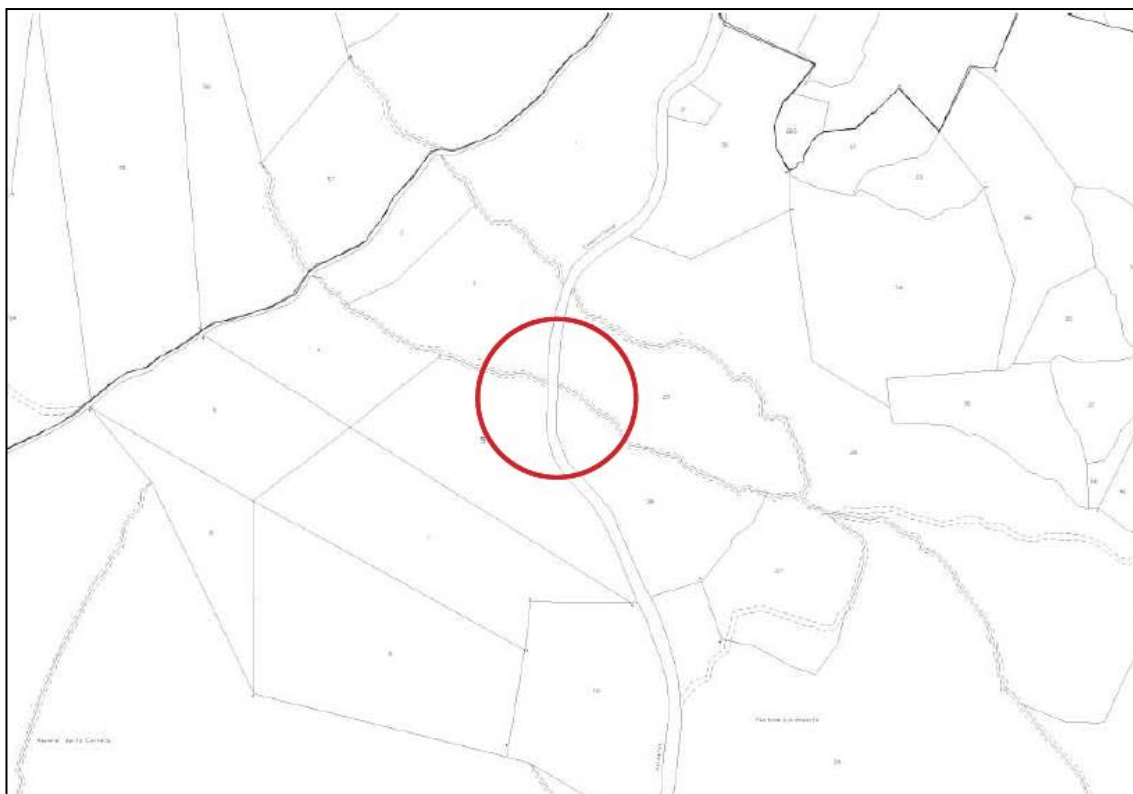
La presente relazione ha come obiettivo quello di descrivere il contesto, gli interventi previsti e le opere di mitigazione che saranno in merito in atto in relazione alle opere di manutenzione straordinaria da eseguirsi sui **ponti sulla S.P.59 Valdarno Casentino, km. 12+240, 12+300 e 12+700, località Bivio per Gello Biscardo, Comune di Castiglion Fibocchi.**

## 2 Inquadramento aereo

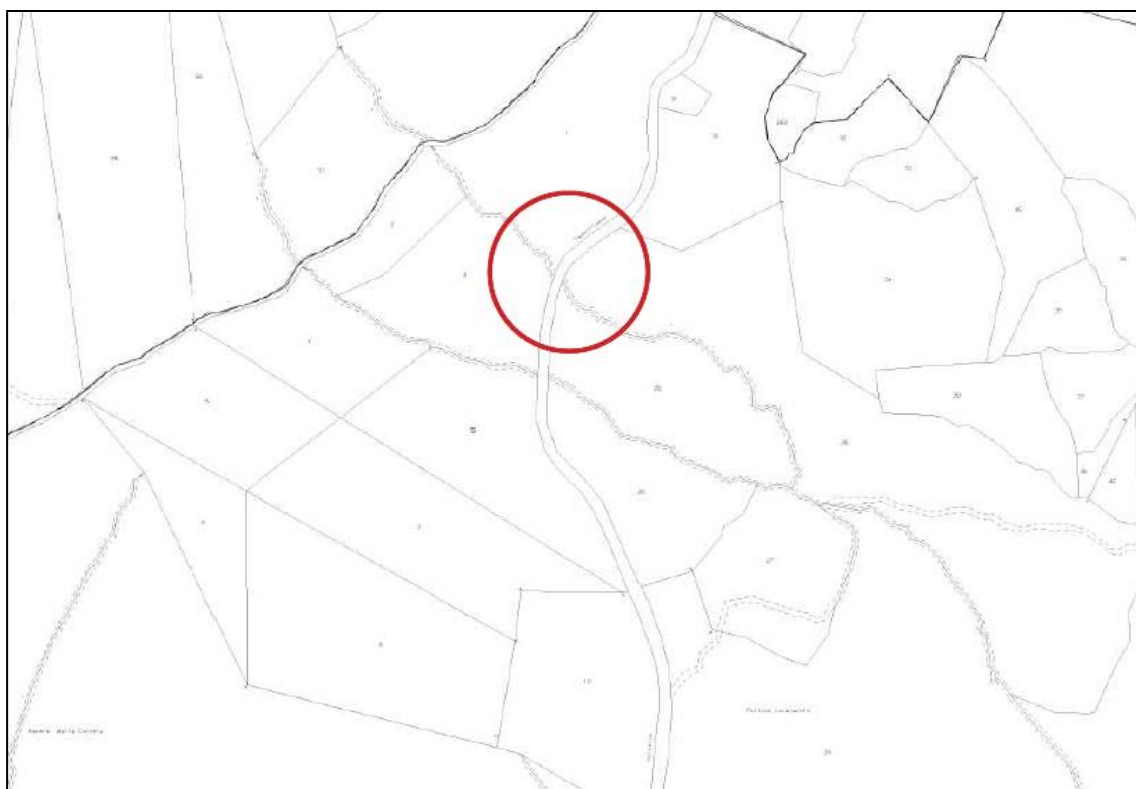


**Inquadramento su Ortofoto**

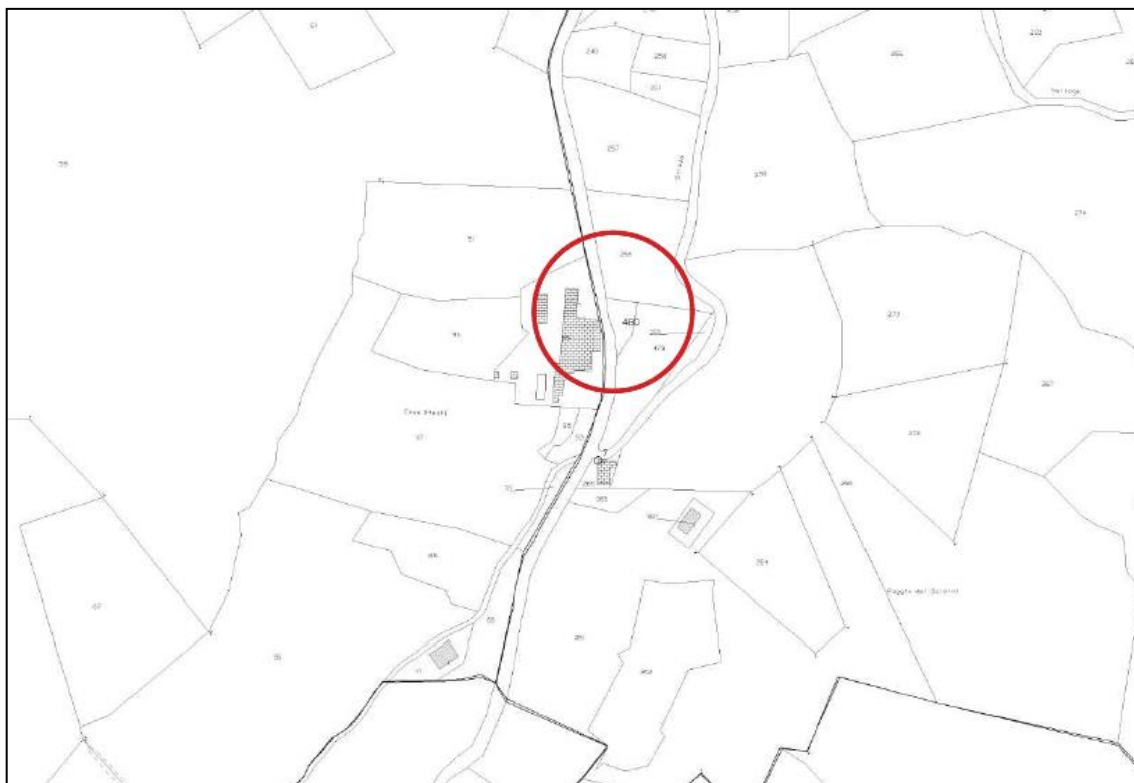
### 3 Inquadramento catastale



SP 59 – Km 12-240  
Estratto di mappa - foglio 7



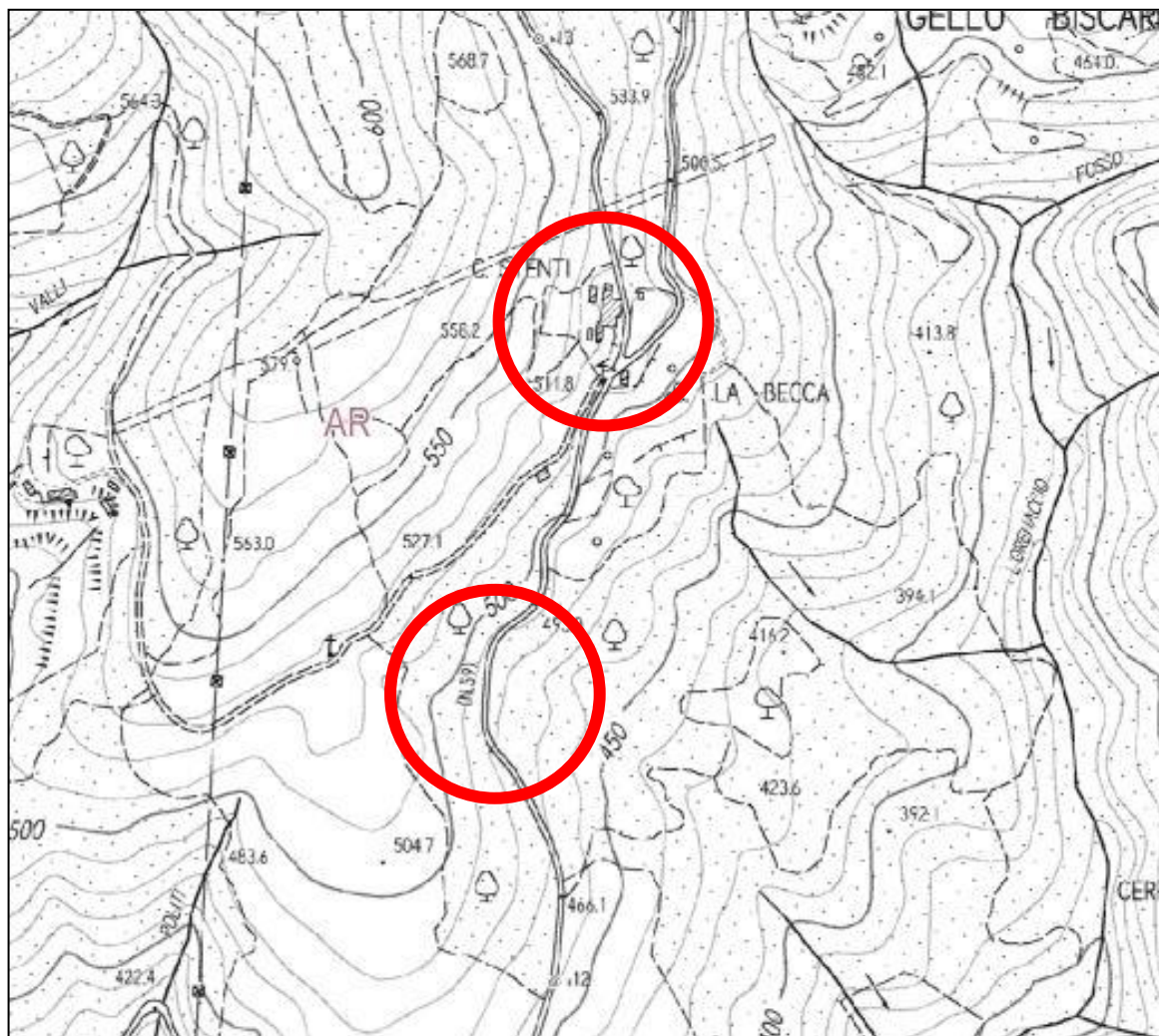
SP 59 – Km 12-240  
Estratto di mappa - foglio 7



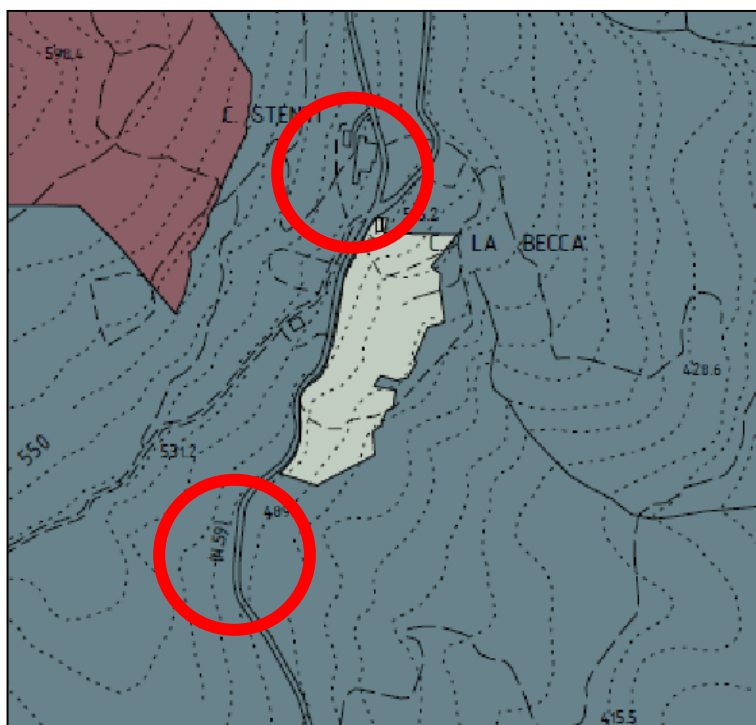
SP 59 – Km 12-240  
Estratto di mappa - foglio 4



#### 4 Inquadramento urbanistico-paesaggistico



Inquadramento su CTR



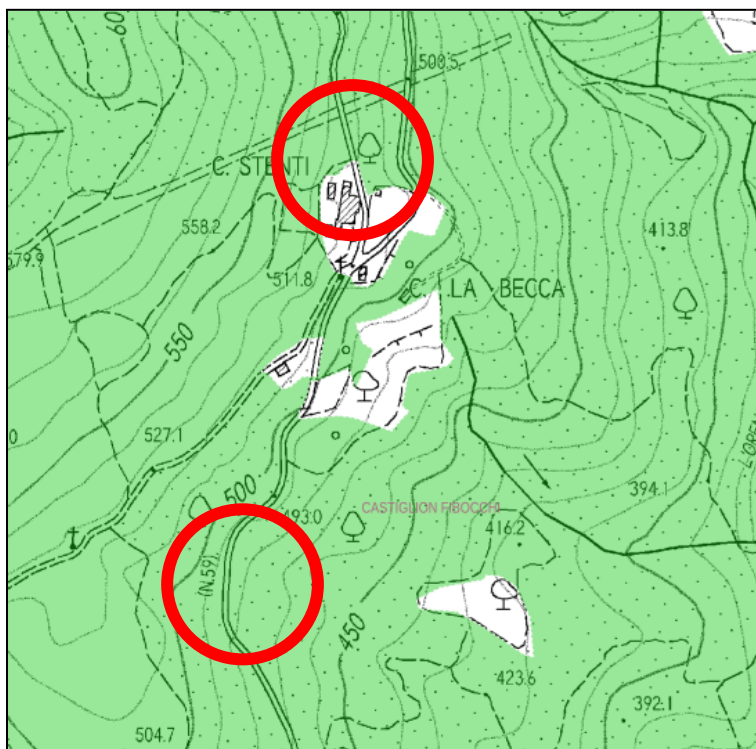
### Piano Strutturale – Comune di Castiglion Fibocchi



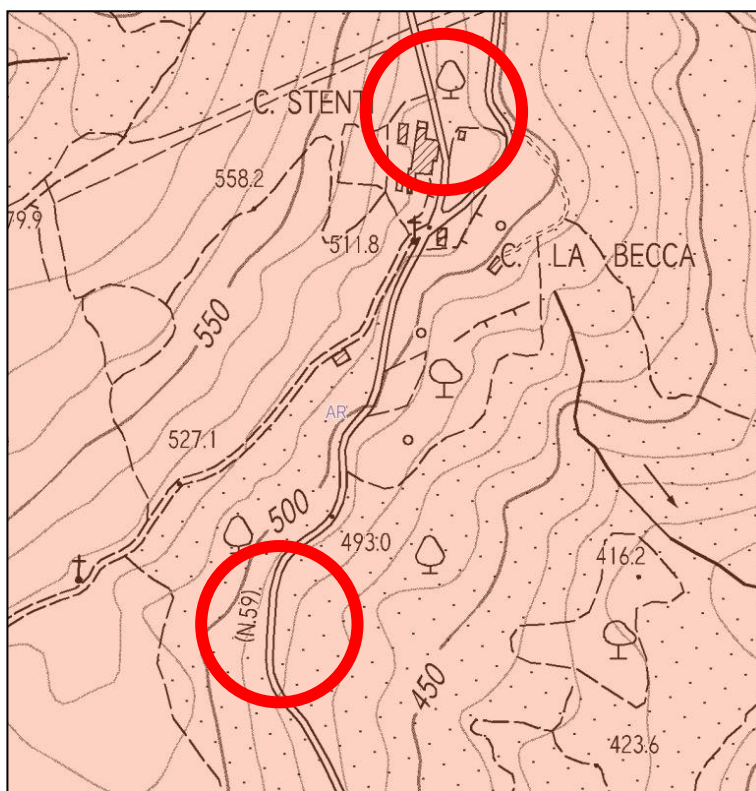
Sistema delle aree coperte da boschi

All'interno della Tav. B8 del *Piano Strutturale* del Comune di Castiglion Fibocchi, l'area oggetto d'intervento ricade nel *Sistema delle aree coperte da boschi*.







**Piano di Indirizzo Territoriale – Regione Toscana**



**SIPT – Regione Toscana**

-  Aree tutelate per legge D.Lgs. 42/2004, art.142  
lett. g) Territori coperti da foreste e boschi
-  Vincolo idrogeologico - Regio Decreto 3267/1923

All'interno del *Piano di Indirizzo Territoriale* della Regione Toscana, l'area oggetto d'intervento ricade nelle *Aree tutelate per legge D.Lgs. 42/2004, art.142 lett. g) Territori coperti da foreste e boschi*.

Nell'area è presente inoltre il vincolo idrogeologico, rientrando nel *P.I.T.* fra quelle individuate dal *Regio Decreto 3267/1923*.

## 5 Documentazione fotografica

SP 59 – Km 12-240 - Inquadramento planimetrico con coni visuali

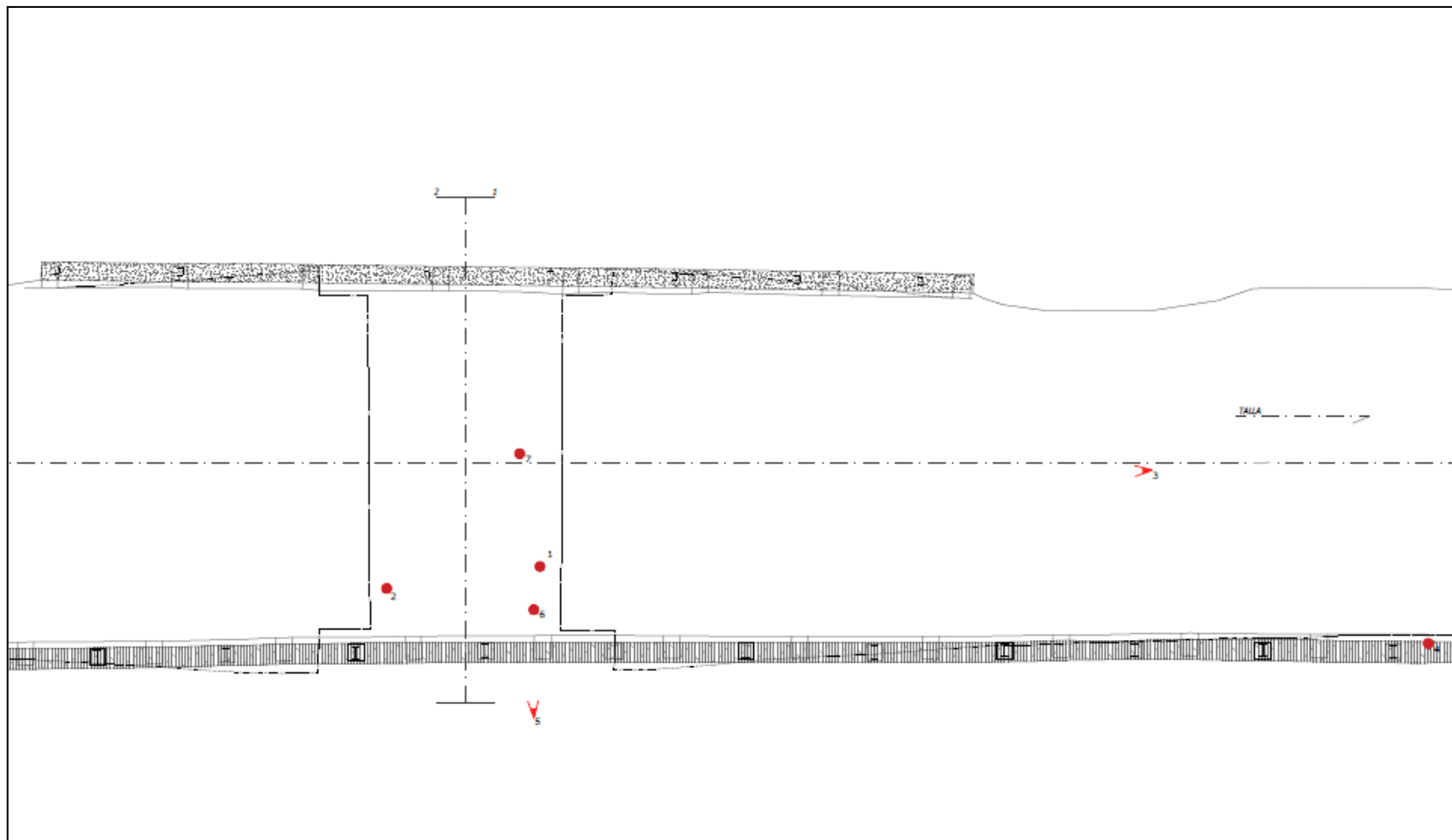




Foto n.1 - Fessura verticale significativa della volta, polverizzazione, porzione di muratura mancante, efflorescenze e patina biologica  
Foto n.2 - Porzione di muratura mancante, polverizzazione, efflorescenze e macchie di colore scuro



Foto n.3 - Pavimentazione stradale parzialmente dissestata





Foto n.4 - Distacco del copriferro, armatura corrosa, lesioni verticali, macchie di umidità e patina biologica



Foto n.5 - Patina biologica, efflorescenze, macchie di umidità, distacco del timpano, porzione di muratura mancante e polverizzazione



Foto n.6 - Esfoliazione, porzione di muratura mancante, patina biologica, fessure verticali, polverizzazione e vegetazione infestante



Foto n.7 - Efflorescenze, macchie di colore scuro, polverizzazione, patina biologica e porzione di muratura mancante



SP 59 - Km 12-300 - Inquadramento planimetrico con coni visuali

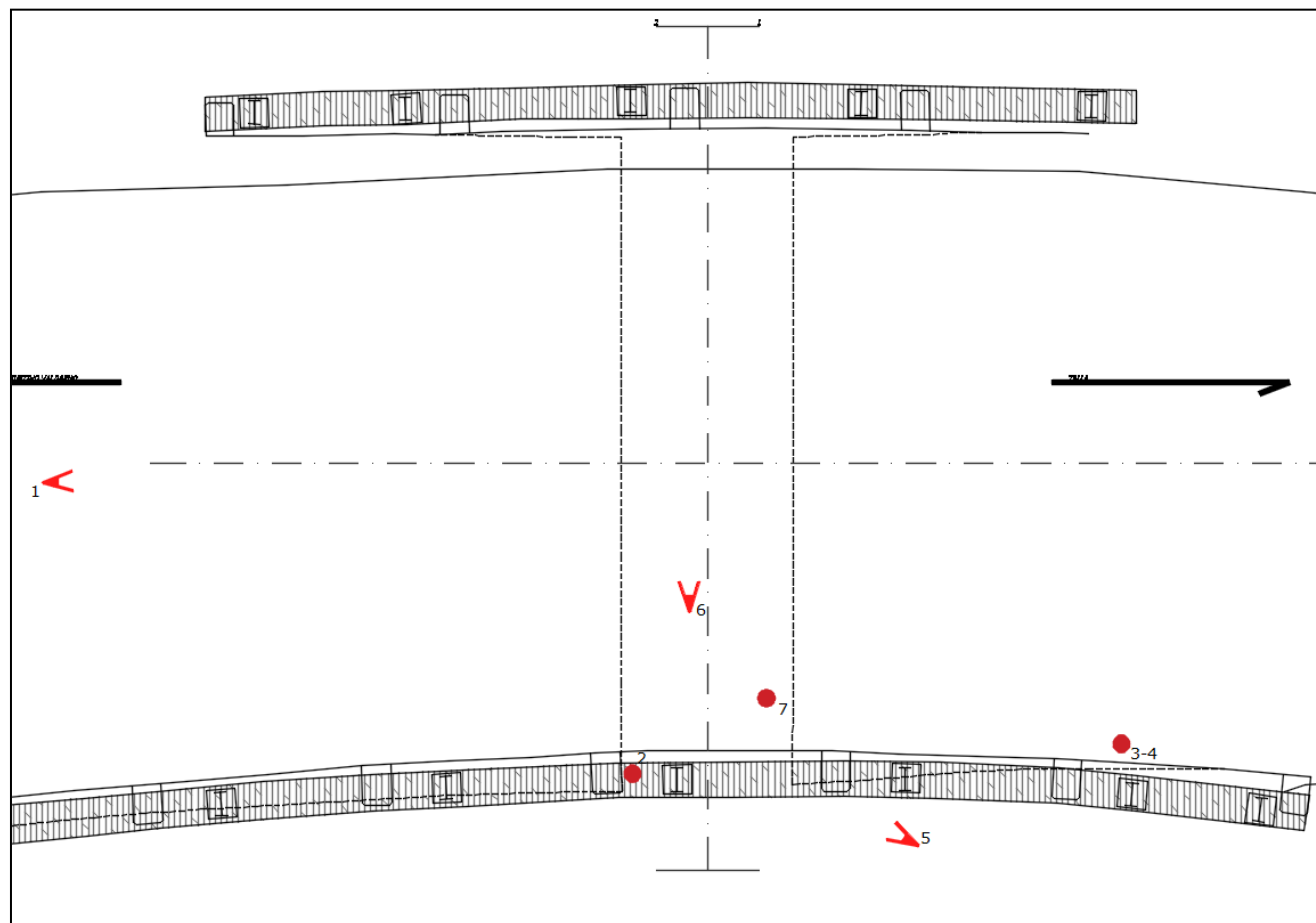




Foto n.1 - Parziale dissesto del manto stradale

Foto n.2 - Fessure verticali, patina biologica, polverizzazione ed efflorescenze



Foto n.3 - Patina biologica, fessure diagonali, distacco del copriferro, armatura corrosa, armatura longitudinale deformata





Foto n.4 - Deterioramento del copriferro del cordolo, corrosione delle barre di armatura, armatura longitudinale deformata e patina biologica



Foto n.5 - Patina biologica, polverizzazione ed efflorescenze



Foto n.6 - Patina biologica, esfoliazione, efflorescenze e macchie di colore scuro



Foto n.7 - Fessure longitudinali, efflorescenze, macchie di colore scuro, patina biologica e polverizzazione

SP 59 - Km 12-700 - Inquadramento planimetrico con coni visuali

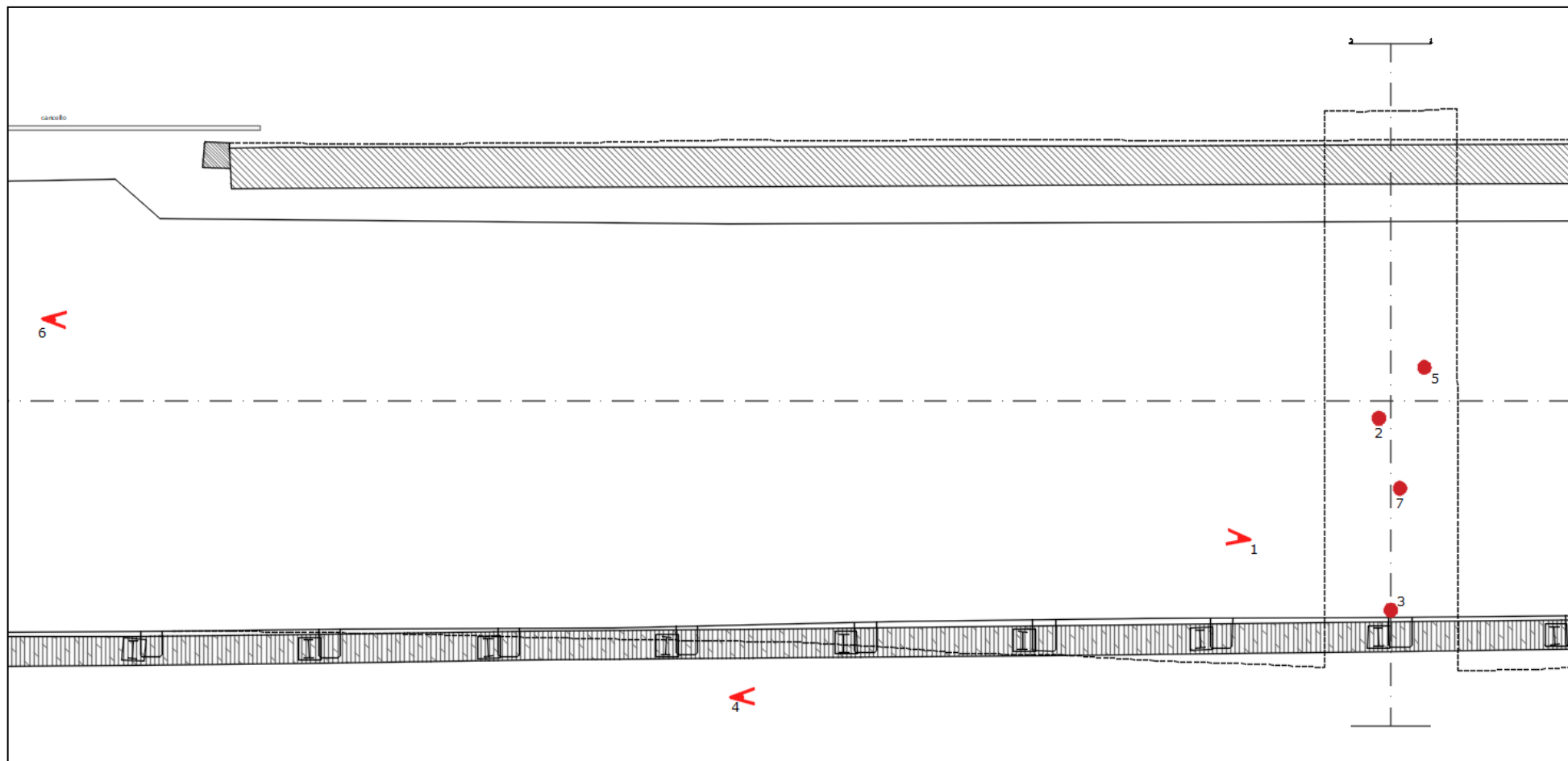






Foto n.1 - Pavimentazione stradale parzialmente dissestata

Foto n.2 - Macchie di risalita, dilavamento, polverizzazione e macchie di colore scuro



Foto n.3 - Patina biologica, efflorescenza e polverizzazione





Foto n.4 - Efflorescenze, patina biologica, macchie di umidità, polverizzazione e distacco del copriferro



Foto n.5 - Fessure longitudinali, polverizzazione e macchie di colore scuro



Foto n.6 - Pavimentazione stradale parzialmente dissestata



Foto n.7 - Fessure longitudinali, efflorescenze e polverizzazione

## 6 Stato attuale del bene paesaggistico ed elementi di valore

Gli interventi previsti sono da eseguirsi sulla S.P.59 Valdarno Casentino, km. 12+240, 12+300 e 12+700, località Bivio per Gello Biscardo, Comune di Castiglion Fibocchi.

I ponti sono antecedenti al 1951 (datazione presunta) ed hanno tutti un impalcato con arco a tutto sesto in muratura di mattoni a singola campata, con spalle realizzate con muri a gravità di pietrame coronati da cordoli in calcestruzzo armato per il sostegno delle barriere. Nel caso del ponte al km. 12+700 da un lato è presente in sostituzione del cordolo una muratura in pietrame squadrate che delimita l'area di sedime del ponte dalla proprietà del vicino agriturismo.

Tutti e tre i ponti sono attualmente pienamente agibili al traffico ma presentano fenomeni di dissesti e degradi che necessitano di interventi di risanamento. Nello specifico le tre volte presentano fessurazioni significative al loro interno con distaccamento di alcuni mattoni all'intradosso; si rilevano inoltre efflorescenze nelle volte, allentamento dei muri di spalla; degrado dei cordoli di supporto delle barriere, delle relative solette in c.a. con deterioramento del copriferro e corrosione delle barre di armatura.

La pavimentazione stradale risulta parzialmente dissestata con presenza di fessure e tratti mancanti in corrispondenza del collegamento con i cordoli.

## 7 Impatti degli interventi sul paesaggio

Gli interventi riguardano i lavori di manutenzione straordinaria dei ponti sulla S.P.59 Valdarno Casentino, km. 12+240, 12+300 e 12+700, località Bivio per Gello Biscardo consistenti nell'adeguamento statico e funzionale dei tre manufatti. Si prevedono interventi di rafforzamento locale delle volte mediante l'inserimento di catene, tiranti e ristilature dei giunti dei mattoni delle volte. Si prevede inoltre il rifacimento della sede stradale, della soletta e dei cordoli perimetrali bordo ponte necessari per la messa a norma delle nuove barriere bordoponte H2. In corrispondenza del ponte posizionato al km. 12+700 è previsto lo smontaggio del muro esistente in pietrame squadrate, di confine con l'agriturismo, e la realizzazione di un nuovo setto in c.a. rivestito con le pietre di recupero che risponda ai requisiti di resistenza all'impatto mantenendo però inalterato il valore estetico tradizionale. Sono previsti inoltre interventi puntuali di sostituzione delle barriere stradali esistenti prospicienti i tratti stradali che collegano i tre manufatti al fine di garantire la messa a norma delle stesse.

Gli interventi prevedono il risanamento delle situazioni di degrado attualmente presenti e sopra descritte. L'obiettivo del progetto è infatti quello di migliorare lo stato di manutenzione del ponte e la sua messa in sicurezza.

## **8 Congruità e compatibilità degli interventi con il contesto**

Gli interventi proposti dal progetto, pur inserendosi all'interno di un tessuto naturalistico caratterizzato dalla presenza di aree boscate, riguarda un'infrastruttura viaria esistente attualmente carente. Le opere andranno a migliorare la qualità e la sicurezza della viabilità carrabile, senza alterare gli aspetti propri e naturalistici del luogo.

Roma, lì 22/12/2023

Il tecnico  
Arch. Federico Maria Aleandri