

ALLEGATO B) - AL DECRETO DELLA PRESIDENTE n. _____ del _____

		<p style="text-align: center;">Servizi</p> <p style="text-align: center;">Viabilità e Protezione civile</p>
		<p style="text-align: center;">PIANO DI EMERGENZA PER IL RISCHIO NEVE</p> <p style="text-align: center;">ANNO 2022-2023</p>

LA PROVINCIA DI AREZZO ED I SUOI COMUNI



I Comuni:

<i>n.</i>	<i>Comune</i>	<i>Vallate e/o zone</i>	<i>Superficie Kmq</i>	<i>Abitanti</i>	<i>Densità/kmq</i>
1	Arezzo	Zona aretina	384,75	98.259	255
2	Montevarchi	Val d'Arno	56,66	23.890	422
3	Cortona	Val di Chiana	342,73	21.580	63
4	San Giovanni Valdarno	Val d'Arno	21,45	16.800	783
5	Sansepolcro	Val Tiberina	91,19	15.521	170
6	Castiglion Fiorentino	Val di Chiana	111,43	13.091	117
7	Terranuova Bracciolini	Val d'Arno	85,88	12.198	142
8	Bibbiena	Casentino	86,51	11.849	137
9	Bucine	Val d'Arno	131,62	9.877	75
10	Castelfranco Piandiscò	Val d'Arno	55,99	9.922	177
11	Cavriglia	Val d'Arno	60,87	9.501	156
12	Foiano della Chiana	Val di Chiana	40,78	9.364	230
13	Civitella in Val di Chiana	Val di Chiana	100,33	8.925	89
14	Monte San Savino	Val di Chiana	89,81	8.729	97
15	Laterina Pergine Valdarno	Val d'Arno	70,54	6.581	93
16	Subbiano	Casentino	77,84	6.375	82
17	Poppi	Casentino	97,08	6.089	63
18	Loro Ciuffenna	Val d'Arno	86,52	5.864	68
19	Pratovecchio Stia	Casentino	138,23	5.582	40
20	Anghiari	Val Tiberina	130,92	5.484	42
21	Capolona	Casentino	47,56	5.363	113
22	Lucignano	Val di Chiana	44,93	3.455	77
23	Marciano della Chiana	Val di Chiana	23,69	3.403	144
24	Pieve Santo Stefano	Val Tiberina	156,09	3.075	20
25	Castel Focognano	Casentino	56,63	3.014	53
26	Castel San Niccolò	Casentino	83,27	2.612	31
27	Castiglion Fibocchi	Val d'Arno	25,46	2.114	83
28	Chiusi della Verna	Casentino	102,32	1.936	19
29	Monterchi	Val Tiberina	29,42	1.721	59
30	Caprese Michelangelo	Val Tiberina	66,53	1.401	21
31	Sestino	Val Tiberina	80,23	1.249	16
32	Badia Tedalda	Val Tiberina	118,72	1.035	8,72
33	Talla	Casentino	59,89	999	17
34	Chitignano	Casentino	14,89	907	61
35	Ortignano Raggiolo	Casentino	36,30	876	24
36	Montemignaio	Casentino	25,94	535	21

Tab. 1 – I numeri dei Comuni della Provincia.

INDICE

0. INTRODUZIONE.....	5
1. INQUADRAMENTO TERRITORIALE PROVINCIALE.....	5
1.1. Clima.....	6
1.2. Vie di comunicazione e rischio traffico.....	6
2. ORGANIZZAZIONE E RISORSE A LIVELLO PROVINCIALE.....	7
2.1. <i>La Protezione Civile in Provincia di Arezzo</i>	7
2.1.1 Il Piano Provinciale Integrato di Protezione Civile.....	8
2.1.2 Il Centro Situazioni e la Sala Operativa Provinciale il Servizio di Reperibilità	9
2.2. Servizio Viabilità della Provincia di Arezzo.....	10
2.2.1 Condizioni operative del Servizio.....	12
2.2.2 Dislocazione delle risorse.....	17
2.2.3 Servizio di pronto intervento interno.....	23
2.2.4 Servizio Viabilità su strade di competenza provinciale particolari impegni su zone di interesse straordinario – Pronto Soccorso e/o Ospedali.....	25
2.2.5 Convenzioni ditte esterne al Servizio Viabilità su strade di competenza...26	
3. PROCEDURE OPERATIVE.....	35
3.1. Procedura di “segnalazione” (Allerta meteo).....	35
3.2. Informazione preventiva alla popolazione.....	36
3.3. Piani di emergenza neve collegati	36
3.4. Altri interventi collegati.....	36
3.5. Procedura relativa all’attività di supporto ai Comuni/Centri Intercomunali....	39
FIGURE	40

0. INTRODUZIONE

Fin dal dicembre 2005 è stato approvato dal Consiglio Provinciale il “Piano Provinciale Integrato di Protezione Civile” (Delibera C. P. 153 del 22.12.2005) nato dalla fattiva collaborazione instaurata nel corso degli anni dalla Provincia di Arezzo e la Prefettura, il Comando Provinciale dei Vigili del Fuoco, il Comando Provinciale del Corpo Forestale dello Stato e l’Azienda U. S. L. n°8 di Arezzo. A partire dall’analisi del territorio e della normativa vigente, il Piano ha contemplato la valutazione dei rischi presenti, definendo apposite procedure operative d’intervento per quelle situazioni di pericolo che possono danneggiare elementi di fragilità presenti sul nostro territorio (abitanti, infrastrutture, etc.), dando luogo ad emergenze di scala provinciale. Nel 2017 è stata approvato l’aggiornamento del predetto Piano tenendo conte delle modifiche normative ed organizzative dell’intero Sistema Provinciale Integrato.

In previsione di fenomeni nevosi e gelivi critici e con la finalità di potenziare il sistema degli EE. LL. della Provincia, non solo in condizioni di criticità, la Provincia di Arezzo, a cura dei servizi Viabilità e Protezione Civile ha predisposto l’aggiornamento del Piano di Emergenza per il Rischio Neve relativo all’annualità 2022-2023, che chiaramente è la revisione ed aggiornamento degli strumenti precedentemente redatti ed adottati, alla luce delle novità introdotte e dall’emanazione di strumenti analoghi da parte di altri Enti gestori quali Società Autostrade, ANAS s. p. a. ecc. e dei piani neve nati dalla concertazione tra i vari soggetti deputati di cui la Prefettura ha effettuato il coordinamento.

1. INQUADRAMENTO TERRITORIALE PROVINCIALE

La Provincia di Arezzo è situata nella zona orientale della Regione Toscana a contatto con l’Emilia Romagna, le Marche e l’Umbria; confina con le Province di Firenze, Siena, Perugia, Forlì - Cesena, Rimini e Pesaro - Urbino.

Ricopre una superficie totale di 3.231,95 kmq, comprendente 36 Comuni all’interno dei quali risiedono circa 339.172 abitanti e vi trovano sede un’ampia tipologia d’attività artigianali ed industriali. I centri principali (con più di 10.000 abitanti) sono, oltre al capoluogo, Arezzo, con 98.259 abitanti, Montevarchi (23.890 ab.), Cortona (21.580 ab.), San Giovanni Valdarno (16.800 ab.), Sansepolcro (15.521 ab.), Castiglion Fiorentino (13.091 ab.), Terranuova (12.198 ab.) Bibbiena (11.849 ab.).

Il territorio provinciale si estende in senso nord-sud, tra il monte Falterona e la sponda settentrionale del lago Trasimeno; in senso ovest-est dai Monti del Chianti alle falde del Monte Carpegna ed all’alto corso del Fiume Foglia.

Dal punto di vista morfologico, tutta la Provincia è interessata dalle dorsali montuose appenniniche e subappenniniche, con massicci che raggiungono i 1654 m s.l.m. in Casentino e che degradano in basse

colline nella piana aretina; dal punto di vista idrografico invece, il territorio è attraversato da un reticolo ben sviluppato e da importanti corsi d'acqua come il fiume Arno nella porzione Nord occidentale, il Tevere in quella orientale e il Canale della Chiana a Sud.

Il territorio della Provincia di Arezzo è distinguibile in cinque zone, corrispondenti, almeno per quanto riguarda gli ultimi quattro in elenco, con altrettanti bacini idrografici. Tale suddivisione del territorio provinciale è inoltre la base sulla quale vengono definiti gli ambiti omogenei per la gestione delle problematiche di Protezione Civile:

- la piana di Arezzo (Agro Aretino), comprendente il capoluogo ed il territorio circostante;
- il Casentino, che corrisponde al tratto superiore dell'Arno, compreso tra i massicci dell'Alpe di Catenaia ad est e del Pratomagno ad ovest ;
- la Valdarno Superiore, vallata alluvionale entro la quale l'Arno, aggirata le pendici sud del Pratomagno, scorre tra il versante ovest di quest'ultimo ed i monti del Chianti;
- la Val di Chiana, fondo di un antico bacino palustre a sud ovest della piana di Arezzo, oggetto di progressive bonifiche fin dall'epoca rinascimentale;
- la Val Tiberina, compresa tra l'Alpe della Luna ad est e l'Alpe di Catenaia ad ovest, ove si snoda il corso superiore del Tevere.

1.1. **Clima**

Il clima della Provincia di Arezzo risulta influenzato dalla posizione interna rispetto alla penisola e dalla vicinanza al versante occidentale della catena appenninica; è di tipo continentale, ma non presenta forti escursioni termiche stagionali; le precipitazioni medie si attestano su circa 1.000 mm. annui.

Nei mesi freddi la neve è presente solo sulle vette del Pratomagno, nell'alto Casentino e nell'alta Val Tiberina, raramente nel resto del territorio; recentemente, tuttavia, intense precipitazioni nevose hanno interessato anche le zone collinari e pianeggianti del territorio.

1.2. **Vie di comunicazione e rischio traffico**

La Provincia di Arezzo è attraversata dalle più importanti vie di comunicazione su scala nazionale, (A-1, S. G. C. E-45, S. G. C. E-78, Raccordo Perugia-Bettolle-Siena, di cui le prime due risultano particolarmente interessate da fenomeni di neve e ghiaccio.

L'Autostrada del Sole (A-1) scorre a pochi chilometri dal Capoluogo e lungo tutta la Val di Chiana e il Val d'Arno, approssimativamente in direzione nord-sud, nel tratto compreso tra i caselli di Incisa Val d'Arno (FI) e Val di Chiana (poco al di fuori del confine meridionale della provincia), in provincia di Siena.

In caso di recenti nevicate non particolarmente intense, l'autostrada A1 ha mostrato il proprio elevato livello di criticità, con il raggiungimento, da parte dei veicoli, di code lunghe fino a 25 chilometri ed i conseguenti gravissimi disagi per la popolazione e per la viabilità provinciale e comunale alternativa.

Situata presso la sponda sinistra del fiume Tevere, nella Val Tiberina, la superstrada "S. G. C. E-45" "Orte – Ravenna" attraversa il territorio aretino nel tratto che collega Cesena a Perugia, costituendo un'importante via alternativa alla A-1, per coloro i quali dal nord Italia sono diretti verso Perugia, Roma e, più in genere, tutto il sud Italia, l'Umbria e la Toscana orientale e viceversa. I fattori di criticità e le possibili emergenze sono analoghi, anche se ad un livello inferiore, a quelli descritti per l'Autostrada del Sole. Sulla "S. G. C. E-45", le nevicate, anche di lieve entità e conseguente formazione di ghiaccio, sono state frequentemente all'origine di numerosi incidenti stradali e/o di lunghi incolonnamenti di veicoli pesanti, con blocco totale della circolazione sull'importante arteria viaria, soprattutto nel tratto in pendenza compreso tra Valsavignone e Canili. Per questi scenari di rischio, la Prefettura di Arezzo predispone annualmente dei piani di emergenza neve nei quali vengono descritte tutte le procedure d'intervento che gli enti preposti (Prefettura, Carabinieri, Carabinieri Forestali, Soc. Autostrade, A. N. A. S. s.p.a. Gruppo F. S., polizie locali interessate) devono applicare e seguire in caso di emergenza.

Altre strade, come la **S.S. n. 73** (in gestione ad A. N. A. S. s.p.a.), la **S. R. T. n. 71**, la **S. R. T. n. 70**, la **S. R. T. n. 69**, di proprietà della Regione Toscana ed in gestione alla Provincia di Arezzo, la ex **S. R. T. n. 258** ora **S. S. n. 258** (in gestione ad A. N. A. S. s.p.a.), oltre ad una rete di strade provinciali, più avanti elencate, che collegano i capoluoghi di comune e le province limitrofe, anche attraverso numerosi valichi appenninici (*vedi tabella*). Infine, per ultimo le numerose strade comunali che costituiscono la rete di interconnessione delle viabilità di competenza provinciale, risultano particolarmente importanti per garantire la transitabilità all'interno dei centri urbani e l'arrivo alle frazioni poste in zone periferiche e quindi a maggior rischio di isolamento.

Nei mesi invernali, la neve e il ghiaccio rappresentano un importante elemento di criticità per la viabilità delle strade, compromettendo in particolare la transitabilità dei valichi appenninici; il periodo interessato maggiormente dal fenomeno è quello che comprende il quadrimestre Novembre-Febbraio, quando si raggiungono, in alcune zone, spessori notevoli di neve.

2. ORGANIZZAZIONE E RISORSE A LIVELLO PROVINCIALE

2.1. *La Protezione Civile in Provincia di Arezzo*

Alla luce dei positivi rapporti di proficua collaborazione intercorrenti tra le forze istituzionali, nel Febbraio 2003 è stato stipulato un Protocollo d'Intesa tra l'Amministrazione Provinciale e la Prefettura di Arezzo finalizzato all'utilizzazione congiunta della Sala Operativa di Protezione Civile.

Dalla fattiva collaborazione instaurata nel corso degli anni tra Provincia di Arezzo, Prefettura, Comando Provinciale dei Vigili del Fuoco e Comando Provinciale del Corpo Forestale dello Stato (attualmente Carabinieri Forestali) era emersa l'esigenza di predisporre un Piano Provinciale di Protezione Civile in forma integrata, e cioè:

- mediante l'apporto dei diversi Enti che concorrono, a livello Provinciale, alla gestione delle attività di Protezione Civile;
- in modo tale da consentire ai vari Organi ed Enti che partecipano e concorrono alle attività di Protezione Civile, di operare in modalità di raccordo ottimale sia nelle fasi di previsione e prevenzione, sia nelle fasi di emergenza.

Quanto sopra ha portato alla sottoscrizione di un Verbale d'Intesa, firmato nel Gennaio 2005, e alla redazione del Piano, approvato dal Consiglio Provinciale nel Dicembre 2005; a partire dall'analisi del territorio e della normativa vigente, il Piano ha contemplato la valutazione dei rischi presenti e ha definito apposite procedure operative d'intervento per quelle situazioni di pericolo che possono danneggiare elementi di fragilità presenti sul nostro territorio (*abitanti, infrastrutture, etc.*), dando luogo ad emergenze di scala provinciale. Grazie al verbale d'intesa siglato nel maggio 2006 anche l'Azienda U. S. L. n° 8 di Arezzo (*attualmente ASL Toscana sud est*) si è impegnata a collaborare attivamente al fine di aggiornare il Piano Provinciale Integrato di Protezione Civile.

Secondo quanto previsto dal Piano di Protezione Civile, presso la Provincia di Arezzo, alle funzioni di protezione civile a livello provinciale e a supporto dei Comuni/Centri Intercomunali è preposto il Centro Situazioni del Servizio Protezione Civile.

2.1.1 Il Piano Provinciale Integrato di Protezione Civile

Il Piano Provinciale Integrato di Protezione Civile della Provincia di Arezzo è stato realizzato in forma integrata tra Provincia di Arezzo, Prefettura, Comando Provinciale dei Vigili del Fuoco, Comando Provinciale del Corpo Forestale dello Stato (*Attualmente Carabinieri Forestali*) e Centrale Operativa 118.

La struttura complessiva del Piano Provinciale non è solamente il risultato della raccolta di tutte le situazioni e le informazioni di livello inferiore; il Piano Provinciale, infatti, fornisce le informazioni necessarie per prevedere e prevenire le emergenze su più larga scala e descrive le procedure di coordinamento tra gli enti di livello provinciale e le modalità di raccordo coi livelli sotto-ordinati (*comuni*) e sovra-ordinati (*Regione, Stato*).

Il Piano di emergenza è costituito dalle seguenti sezioni:

- ◆ *Analisi del territorio e delle sue leggi,*
- ◆ *Valutazione del Rischio,*
- ◆ *Organizzazione delle Risorse,*
- ◆ *Procedure Operative di Emergenza,*

All'interno della sezione "Analisi del territorio e delle sue leggi" il territorio provinciale è stato suddiviso nei cosiddetti "Ambiti Omogenei", in funzione delle possibili modalità di manifestazione dei rischi e di gestione delle emergenze di Protezione Civile. Dalla definizione di cinque ambiti omogenei: **Arezzo** (comprendente tutto il territorio della piana d'Arezzo), il **Casentino** (*corrispondente all'omonima ex Comunità Montana*), il **Valdarno Nord** (*comprendente l'Unione dei Comuni del Pratomagno ed il Comune di Terranova Bracciolini*), il **Valdarno Sud** (*comprendente tutti i rimanenti Comuni del Val d'Arno Superiore*), la **Val di Chiana Ovest** (*con i Comuni di Monte San Savino, Lucignano, Marciano della Chiana e Civitella in Val di Chiana*), la **Val di Chiana Est** (*con i Comuni di Cortona, Castiglion Fiorentino e Foiano della Chiana*) e la **Val Tiberina** (*corrispondente all'omonima ex Comunità Montana*).

Inoltre, per favorire il raccordo strategico operativo tra i livelli statale, regionale, provinciale e comunale, sono stati istituiti dei Centri Intercomunali (C. O. I.) da considerarsi quali sedi di coordinamento operativo decentrate e C. O. M. .

Nella valutazione dei rischi presenti e nella definizione delle apposite procedure operative d'intervento, il Piano Provinciale Integrato di Protezione Civile ha analizzato le seguenti categorie di possibili eventi:

- ✚ **rischio idrogeologico;**
- ✚ **rischio dighe;**
- ✚ **rischio sismico;**
- ✚ **rischio incendi boschivi;**
- ✚ **rischio industriale (attività rischio di incidente rilevante);**
- ✚ **rischio traffico e trasporti pericolosi;**
- ✚ **emergenza idro potabile.**

Il Piano Provinciale non ha affrontato nello specifico il cosiddetto "rischio neve", rimandando a specifici Piani elaborati dagli Enti preposti alla gestione stradale e al coordinamento delle emergenze.

2.1.2 Il Centro Situazioni e la Sala Operativa Provinciale il Servizio di Reperibilità

Il Centro Situazioni del Servizio Protezione Civile e la Sala Operativa Provinciale della Provincia di Arezzo, assolvono a numerose attività che sono riassumibili schematicamente con le funzioni di monitoraggio e gestioni eventi di Protezione Civile, gestione e verifica delle segnalazioni circa situazioni di criticità in atto o

previste, il mantenimento del flusso informativo con i soggetti che concorrono alle attività di protezione civile, le funzioni di previsione e prevenzione dei rischi, l'acquisizione ed elaborazione dei dati per l'aggiornamento del Piano di Emergenza provinciale, il mantenimento della funzione di reperibilità h. 24.

Per garantire la funzione di reperibilità h. 24, l'attività del Centro Situazioni avviene in coordinamento con il sistema provinciale di Protezione Civile, comprendente tutti i soggetti di livello provinciale preposti alla gestione integrata della protezione civile stessa.

2.2. Servizio Viabilità della Provincia di Arezzo

Alla sorveglianza e manutenzione delle Strade Provinciali in gestione e in proprietà e loro pertinenze è preposto al Servizio Viabilità, appartenente al Settore Servizi Tecnici della Provincia di Arezzo.

La rete stradale provinciale è suddivisa in "reparti" e "zone".

I reparti, che compongono il settore manutenzione del Servizio Viabilità della Provincia di Arezzo, sono cinque, vengono così individuati e denominati :

-  **Reparto - "Arezzo - Val di Chiana Ovest"**
-  **Reparto - "Valdarno"**
-  **Reparto - "Val di Chiana Est"**
-  **Reparto - "Val Tiberina"**
-  **Reparto - "Casentino"**

<i>Reparti</i>	<i>Zone</i>
"Arezzo - Val di Chiana Ovest"	1 – Arezzo - via Casentinese 4 - Marciano della Chiana - Fraz. Cesa, Provinciale n. 25 "Misericordia".
"Val d'Arno"	2 – Laterina - Provinciale n. 02 "Vecchia Aretina" 3 - Terranuova - loc. Poggilupi
"Val di Chiana Est"	5 - Castiglion Fiorentino - via della Nave 6 - Cortona - via Gramsci
"Val Tiberina"	7 - Anghiari - loc. Motina, Provinciale n. 47 "Caprese Michelangelo" 8 - Badia Tedalda - loc. Svolta del Podere, Provinciale n. 53 "Alto Marecchia"
"Casentino"	9 - Chiusi della Verna - loc. Corsalone 10 - Poppi - loc. Ponte a Poppi

Tab. 2 - Divisione dei Reparti del servizio Viabilità.

La distribuzione del personale nella rete, è determinata dal criterio del migliore impiego delle risorse, avendo riguardo alle necessità tecniche di intervento e alla massima efficienza e produttività del Servizio.

La conformazione dei reparti all'interno del territorio provinciale fa sì che quelli tradizionalmente più sollecitati da fenomeni di gelo e neve risultano essere la **"Val Tiberina"** e il **"Casentino"**. Come evidenziato in (Tabella 3), a fronte di una media provinciale del 30,81% di strade ad una quota superiore ai 500 m s.l.m., in **"Val Tiberina"** esistono un totale di 195,41 km di strade di cui 106,16 km ad una quota superiore ai 500 m s.l.m., corrispondente ad una percentuale del 54,33 %. in **"Casentino"** esistono un totale di 281,03 km di strade di cui 180,16 km ad una quota superiore ai 500 m s.l.m., corrispondente ad una percentuale del 64,07 %.

I restanti reparti sono caratterizzati da una percentuale non significativa di viabilità ad una quota superiore ai 500 m s. l. m.

Oltre alla zone montane, ove si registra una più significativa incidenza dei fenomeni, tutti i reparti devono comunque fronteggiare nevicate che coinvolgano zone di pianura. Tali fenomeni, evidentemente eccezionali e quindi di più difficile programmazione e gestione, hanno la capacità di provocare i maggiori disagi.

Infine, le strade di competenza provinciale solitamente interessate dal fenomeno neve e gelo sono:

la **S. R. T. 70** della Consuma (*Passo della Consuma*), la **S. R. T. 71** Umbro-Casentinese (*Passo dei Mandrioli*), la **S. P. 310** del Bidente (*Passo della Calla*), appartenenti al reparto **"Casentino"**;

la **S. P. 49** Sestinese (*Passo San Cristoforo*), la **S. P. 50** Nuova Sestinese (*Valico del Sambuco*), la **S. P. 51**, la **S. P. 52** (*Passo Petrella*), la **S. P. 53** Alto Marecchia (*Passo di Via Maggio*), appartenenti al reparto **"Val Tiberina"**.

REPARTI	VIABILITÀ (KM)	VIABILITÀ > 500 M SLM (KM)	VIABILITÀ > 500 M SLM (%)
Reparto "Arezzo - Val di Chiana Ovest"	215,29	15,24	6,75%
Reparto "Val d'Arno"	243,37	3,09	1,31%
Reparto "Val di Chiana Est"	239,08	57,09	24,50%
Reparto "Val Tiberina"	195,41	106,16	61,60%
Reparto "Casentino"	281,03	180,16	65,52%
TOTALE PROVINCIA	1 174,18	361,74	33,15%

Tab. 3 - Viabilità provinciale, sopra quota 500 m , in km. e in %

Valichi della rete stradale in gestione alla Provincia di Arezzo:

n.	Zona	Strada	Nome del Valico	Altitudine mt. s.l.m.	Comune
1	1	Sp. 59 "Valdarno-Casentino"	Della Crocina	864	Talla
2	1	Sp. 57 "di Catenaia"	Dell'Alpe di Catenaia	706	Subbiano
3	5	Sp. 40 "di Palazzo del Pero"	Della Foce	578	Castiglion Fiorentino
4	5	Sp. 41 "della Rassinata"	Della Dogana	866	Arezzo
5	5	Sp. 39 "Polvano Valle del Nestore"	Della Montanina	588	Castiglion Fiorentino
6	6	Sp. 34 "Umbro-Cortonese"	Della Cerventosa	748	Cortona
7	6	Sp. 34 "Umbro-Cortonese"	Portole	830	Cortona
8	6	Sp. 35 "Val di Pierle"	Val di Montanare	680	Cortona
9	6	Sp. 38 "Val Minima"	Poggioni - Doccia	930	Cortona
10	8	Sp. 50 "Nuova Sestinese"	Del Sambuco	1050	Pieve Santo Stefano
11	8	Sp. 53 "Alto Marecchia"	Delle Balze	950	Badia Tedalda
12	8	Sp. 49 "Sestinese"	Di San Cristoforo	900	Sestino
13	8	Sp. 51 "del Passo della Spugna"	Della Spugna	750	Sestino
14	8	Sp. 52 "Sestino-Cà Raffaello"	Della Petrella	950	Sestino
15	7	Sp. 208 "della Verna"	Dello Spino	1050	Chiusi della Verna
16	10	Sp. 310 "della Calla"	La Calla	1238	Pratovecchio-Stia
17	10	Sr 70 "della Consuma"	La Consuma	1050	Montemignaio
18	10	Sp. 556 "Londa-Stia"	Croce a Mori	955	Pratovecchio-Stia
19	9	Sr. 71 "Umbro-Casentinese-Romagnola"	Dei Mandrioli	1170	Poppi
20	9	Sp. 69 "dell'Eremo"	Dell'Eremo	1111	Poppi

Tab. 4 - Viabilità provinciale, Valichi lungo la viabilità in gestione.

2.2.1 Condizioni operative del Servizio

Le effettive condizioni che si possono creare a seguito di una precipitazione a carattere nevoso oppure di ghiaccio sulle strade sono a tutt'oggi non prevedibili in quanto connesse a fenomeni naturali la cui severità dipende da molteplici fattori, quali per esempio: la temperatura e lo stato del suolo (asciutto, bagnato, ghiacciato, non ghiacciato), la temperatura atmosferica e della neve durante la precipitazione e nelle fasi immediatamente successive alla stessa, l'intensità e durata della precipitazione, il periodo e l'orario in cui si manifesta, lo stato del traffico veicolare ad inizio precipitazione, etc.). Conseguentemente le modalità operative di effettuazione dell'intervento devono essere di volta in volta adattate e modificate per rispondere al meglio ad esigenze correlate alla effettiva tipologia, intensità e persistenza del fenomeno meteorologico da contrastare, nonché al periodo e momento in cui lo stesso si manifesta.

La valutazione delle modalità di intervento viene svolta dai Capi Cantonieri di Zona che effettuano la sorveglianza sulle strade a loro assegnate ed in accordo al Responsabile di Reparto e agli altri responsabili competenti attivano le risorse necessarie al fine di riportare le condizioni di sicurezza nelle strade interessate da eventi eccezionali quali anche la presenza di neve e ghiaccio sulla sede stradale.

Strade che compongono i reparti e le zone:



Lotto 1

ID	Zona	Tipo di strada	N.	Denominazione convenzionale	Comuni attraversati	Da (km)	A (Km)	Estesa geometrica in km
1	1	SP	1	SETTEPONTI	Arezzo/Castiglion Fibocchi	2+221	10+209	8,18
2	1	SP	21	DI PESCAIOLA	Civitella in Val di Chiana	21+413	23+386	1,87
3	1	SP	21	DI PESCAIOLA	Arezzo	23+386	26+519	3,14
4	1	SP	21	DI PESCAIOLA	Arezzo	16+315	20+789	4,52
5	1	SP	21	DI PESCAIOLA	Civitella in Val di Chiana/Arezzo	3+162	13+383	10,23
6	1	SP	21 var1	DI PESCAIOLA	Civitella in Val di Chiana	0+000	0+665	0,67
7	1	SP	21 var2	DI PESCAIOLA	Arezzo	0+000	0+548	0,55
8	1	SP	43	DELLA LIBBIA	Arezzo	0+000	4+320	4,39
9	1	SP	56	DELLO SPICCHIO	Capolona/Arezzo	0+000	8+750	8,50
10	1	SP	57	DI CATENAIA	Subbiano	0+000	7+037	6,95
11	1	SP	58	DELLA ZENNA	Capolona/Castel Focognano	0+706	8+666	7,84
12	1	SP	59	VALDARNO CASENTINESE	Castel Focognano/Talla/Castiglion Fibocchi	10+059	29+311	19,27
13	1	SR	69	DI VAL D'ARNO	Arezzo/Civitella in Val di Chiana	56+000	58+557	2,60
14	1	SR	69	DI VAL D'ARNO	Arezzo	59+272	62+346	2,99
15	1	SR	69 var2	DI VAL D'ARNO	Arezzo	0+000	0+816	0,82
16	1	SR	71	UMBRO CASENTINESE ROMAGNOLA	Subbiano/Arezzo/Capolona	150+737	170+945	19,85
20	1	SR	71 var3	UMBRO CASENTINESE ROMAGNOLA	Subbiano	0+000	1+600	1,60
21	4	SP	17	DEL POZZO	Foiano della Chiana/Marciano della Chiana	0+000	3+769	3,78
22	4	SP	17	DEL POZZO	Marciano della Chiana	3+369	6+039	2,17
23	4	SP	19	PROCACCI	Lucignano/Monte San Savino	17+465	23+473	5,91
24	4	SP	19	PROCACCI	Lucignano	25+082	29+136	4,02
25	4	SP	19	PROCACCI	Monte San Savino	14+686	17+465	2,80
27	4	SP	22	VECCHIA SENESE	Civitella in Val di Chiana	15+520	14+721	2,46
28	4	SP	22	VECCHIA SENESE	Civitella in Val di Chiana/Monte San Savino	0+000	15+520	12,84
29	4	SP	23	INFERNACCIO	Monte San Savino/Marciano della Chiana	0+000	6+482	6,47
30	4	SP	23	INFERNACCIO	Monte San Savino/Arezzo	6+482	12+494	6,01
31	4	SP	24	DEL CALCIONE	Monte San Savino	7+746	10+500	2,84
32	4	SP	25	DELLA MISERICORDIA	Marciano della Chiana	17+209	21+194	3,99
33	4	SP	25	DELLA MISERICORDIA	Lucignano	21+612	23+446	1,83
34	4	SP	25	DELLA MISERICORDIA	Marciano della Chiana/Monte San Savino	9+711	16+534	6,83
35	4	SP	25 var1	DELLA MISERICORDIA	Lucignano	0+000	0+488	0,49
36	4	SP	26	DELL'ESSE	Foiano della Chiana/Marciano della Chiana	5+352	9+347	3,98
37	4	SP	26	DELL'ESSE	Marciano della Chiana/Monte San Savino	0+000	5+352	5,35
38	4	SP	28	SIENA-CORTONA	Foiano della Chiana/Lucignano	20+241	23+599	3,38
39	4	SP	28	SIENA-CORTONA	Cortona/Foiano della Chiana	13+345	16+943	1,61
40	4	SP	28	SIENA-CORTONA	Lucignano	27+359	29+281	1,95
41	4	SP	29	CASSIA	Foiano della Chiana	2+132	4+170	2,03
42	4	SP	29	CASSIA	Foiano della Chiana	4+176	6+482	2,27
43	4	SP	55	DELLE VERTIGHE	Monte San Savino	0+000	3+861	3,88
44	4	SP	79	DELLE CHIESE	Lucignano	0+000	2+350	2,35
45	4	SP	327	DI FOIANO	Civitella in Val di Chiana/Monte San Savino/Marciano della Chiana/Foiano della Chiana	0+000	16+475	16,39
46	4	SP	327	DI FOIANO	Foiano della Chiana	21+008	22+056	1,05
47	4	SP	327 var1	DI FOIANO	Foiano della Chiana	0+000	4+686	4,69

Totale estesa chilometrica della zona oggetto dell'appalto		Km	215,29
--	--	----	---------------

Totale estesa chilometrica strade provinciali		Km	187,43
Totale estesa chilometrica strade regionali		Km	27,86

Lotto 2

ID	Zona	Tipo di strada	N.	Denominazione convenzionale	Comuni attraversati	Da (km)	A (Km)	Estesa geometrica in km
1	2	SP	1	SETTEPONTI	Castiglion Fibocchi/Loro Ciuffenna	10+209	23+621	13,40
2	2	SP	2	VECCHIA ARETINA	Laterina-Pergine Valdarno/Castiglion Fibocchi	0+000	10+672	10,66
3	2	SP	3	DI VITERETA	Laterina-Pergine Valdarno/Loro Ciuffenna	0+000	3+772	3,77
4	2	SP	4	VAL DI ASCIONE	Terranuova Bracciolini/Laterina-Pergine Valdarno	0+000	12+410	12,03
5	2	SP	11	LUNGO ARNO	Terranuova Bracciolini	1+952	5+790	3,75
6	2	SP	11	LUNGO ARNO	Terranuova Bracciolini	8+095	8+507	0,40
7	2	SP	18	CIVITELLA - PERGINE VALDARNO	Bucine	15+458	19+029	3,56
8	2	SP	18	CIVITELLA - PERGINE VALDARNO	Laterina-Pergine Valdarno	14+078	15+458	1,46
9	2	SP	18	CIVITELLA - PERGINE VALDARNO	Laterina-Pergine Valdarno	0+960	14+078	13,01
10	2	SP	19	PROCACCI	Bucine/Monte San Savino	0+000	14+686	14,64
11	2	SP	20	DEL CASTAGNO	Bucine/Monte San Savino	0+000	10+461	10,17
12	2	SP	21	DI PESCAIOLA	Civitella in Val di Chiana	13+383	16+315	2,95
13	2	SP	540	DI VAL D'AMBRA	Bucine	0+768	18+456	17,64
14	2	SR	69	DI VAL D'ARNO	Bucine/Laterina-Pergine Valdarno/Civitella in Val di Chiana	42+773	56+000	13,42
15	2	SR	69 var1	DI VAL D'ARNO	Bucine	0+000	2+528	2,60
16	2	SR	69 var3	DI VAL D'ARNO	Montevarchi/Terranuova Bracciolini	8+791	14+750	5,97
17	3	SP	1	SETTEPONTI	Castelfranco-Piandiscò/Loro Ciuffenna/Terranuova Bracciolini	28+201	45+328	16,71
18	3	SP	1	SETTEPONTI	Loro Ciuffenna	23+621	27+082	3,38
19	3	SP	1 var1	SETTEPONTI	Loro Ciuffenna	0+000	0+629	0,63
20	3	SP	5	DELLA PENNA	Terranuova Bracciolini/Loro Ciuffenna	0+000	2+549	2,55
21	3	SP	5	DELLA PENNA	Terranuova Bracciolini	3+267	4+775	1,51
22	3	SP	5 var1	DELLA PENNA	Terranuova Bracciolini	0+000	0+718	0,72
23	3	SP	8	DI BOTRIOLO	Castelfranco-Piandiscò/Terranuova Bracciolini	0+000	5+471	5,36
24	3	SP	8 var1	DI BOTRIOLO	San Giovanni Valdarno/Terranuova Bracciolini	0+000	0+708	0,71
26	3	SP	9	FIorentina	Castelfranco-Piandiscò	0+000	5+181	5,10
27	3	SP	10	DELLA CASTAGNETA	Castelfranco-Piandiscò	0+000	2+793	2,67
28	3	SP	11	LUNGO ARNO	Terranuova Bracciolini	8+727	10+458	1,66
29	3	SP	11	LUNGO ARNO	Terranuova Bracciolini	8+507	8+727	0,25
30	3	SP	12	DI SANTA LUCIA	San Giovanni Valdarno/Cavriglia	1+356	6+076	4,71
31	3	SP	13	DI VACCHERECCIA	Cavriglia/San Giovanni Valdarno	0+535	6+782	6,23
32	3	SP	14	DELLE MINIERE	Cavriglia	3+143	12+670	9,34
34	3	SP	14	DELLE MINIERE	San Giovanni Valdarno	0+000	0+254	0,25
35	3	SP	14 var1	DELLE MINIERE	Cavriglia	0+000	2+203	2,21
36	3	SP	14 var2	DELLE MINIERE	Cavriglia/San Giovanni Valdarno	0+000	2+923	2,92
37	3	SP	15	DI MONTEGONZI	Cavriglia	0+000	3+041	2,93
38	3	SP	16	DI MERCATALE	Bucine/Montevarchi	1+000	9+885	8,73
39	3	SP	16	DI MERCATALE	Montevarchi	9+885	12+384	2,38
40	3	SP	59	VALDARNO CASENTINESE	Terranuova Bracciolini/Loro Ciuffenna	4+174	10+059	5,67
41	3	SP	59	VALDARNO CASENTINESE	Terranuova Bracciolini/Montevarchi	0+760	2+019	1,26
42	3	SP	59 var1	VALDARNO CASENTINESE	Terranuova Bracciolini	0+000	2+526	2,53
43	3	SP	78	DELLE BALZE	Terranuova Bracciolini	0+070	5+699	5,63
44	3	SP	78	DELLE BALZE	Terranuova Bracciolini	7+749	8+022	0,27
45	3	SP	78 var1	DELLE BALZE	Terranuova Bracciolini	0+000	2+067	2,07
46	3	SP	408	DI MONTEVARCHI	Cavriglia/Montevarchi	33+859	43+331	9,48
47	3	SR	69 var3	DI VAL D'ARNO	San Giovanni Valdarno/Terranuova Bracciolini	0+000	6+074	6,07

Totale estesa chilometrica della zona oggetto dell'appalto	km	243,37
--	----	---------------

Totale estesa chilometrica strade provinciali	km	215,30
---	----	---------------

Totale estesa chilometrica strade regionali	km	28,07
---	----	--------------



Lotto 3

ID	Zona	Tipo di strada	N.	Denominazione convenzionale	Comuni attraversati	Da (km)	A (Km)	Estesa geometrica in km
5		SP	25	DELLA MISERICORDIA	Marciano della Chiana	16+534	17+209	0,51
5		SP	25	DELLA MISERICORDIA	Castiglion Fiorentino/Marciano della Chiana	0+000	9+711	9,78
5		SP	25 dir1	DELLA MISERICORDIA	Castiglion Fiorentino	0+000	1+010	1,01
5		SP	27	DI CASTRONCELLO-BROLIO	Castiglion Fiorentino/Foiano della Chiana	0+000	13+516	13,46
5		SP	28	SIENA-CORTONA	Cortona	0+791	15+345	14,54
5		SP	28 dir1	SIENA-CORTONA	Cortona	0+000	1+035	1,04
5		SP	30	DELLE CHIANACCE	Cortona	0+000	10+195	10,13
5		SP	39	POLVANO E VALLE DEL NESTORE	Castiglion Fiorentino/Arezzo	0+460	20+312	19,64
5		SP	40	PALAZZO DEL PERO	Arezzo/Castiglion Fiorentino	1+225	14+497	13,15
5		SP	40	PALAZZO DEL PERO	Castiglion Fiorentino	0+000	0+794	0,79
5		SP	41	DELLA RASSINATA	Arezzo	0+000	19+833	19,56
5		SR	71	UMBRO CASENTINESE ROMAGNOLA	Arezzo/Castiglion Fiorentino/Cortona	125+395	144+215	18,88
6		SP	31	DI MANZANO	Cortona	0+338	12+800	12,43
6		SP	32	LAURETANA	Cortona	1+113	1+113	9,83
6		SP	33	RICCIO BARULLO	Cortona	0+000	8+942	8,89
6		SP	34	UMBRO CORTONESE	Cortona	0+000	26+437	26,31
6		SP	35	VAL DI PIERLE	Cortona	0+000	17+367	17,25
6		SP	37	DEL SODO	Cortona	0+000	2+363	2,37
6		SP	38	DI VAL MINIMA	Cortona	0+000	18+219	18,13
6		SP	75 bis	TRASIMENO	Cortona	0+000	2+734	2,73
6		SR	71	UMBRO CASENTINESE ROMAGNOLA	Cortona	111+115	125+395	14,31
6		SR	71 var2	UMBRO CASENTINESE ROMAGNOLA	Cortona	0+831	5+172	4,34

Totale estesa chilometrica della zona oggetto dell'appalto		Km	239,08
--	--	----	---------------

Totale estesa chilometrica strade provinciali		Km	201,55
Totale estesa chilometrica strade regionali		Km	37,53

Lotto 4

ID	Zona	Tipo di strada	N.	Denominazione convenzionale	Comuni attraversati	Da (km)	A (Km)	Estesa geometrica in km
7		SP	42	DI PANTANETO E LIPPIANO	Monterchi	0+000	2+242	2,24
7		SP	42	DI PANTANETO E LIPPIANO	Monterchi	2+242	5+560	3,32
7		SP	43	DELLA LIBBIA	Anghiari/Subbiano/Arezzo	4+320	29+013	24,70
7		SP	45	DI PONTE ALLA PIERA	Anghiari	0+000	7+615	7,57
7		SP	47	DI CAPRESE MICHELANGELO	Anghiari	0+000	3+852	3,85
7		SP	47	DI CAPRESE MICHELANGELO	Pieve Santo Stefano/Caprese Michelangelo/Anghiari	3+852	24+181	20,26
7		SP	47	DI CAPRESE MICHELANGELO	Caprese Michelangelo	24+181	25+720	1,54
7		SP	48	DI SIGLIANO	Pieve Santo Stefano/Anghiari	0+000	11+069	10,89
7		SP	54	CAPRESE-CHIUSI	Chiusi della Verna/Caprese Michelangelo	0+000	12+242	12,14
7		SP	57	DI CATENAIA	Caprese Michelangelo/Anghiari/Subbiano	7+037	19+863	12,67
7		SP	208	DELLA VERNA	Chiusi della Verna/Pieve Santo Stefano	22+974	38+700	15,64
7		SP	221	DI MONTERCHI	Monterchi	0+000	4+287	4,32
8		SP	49	SESTINESE	Sestino/Badia Tedalda	0+000	17+799	17,85
8		SP	49	SESTINESE	Sestino	17+973	23+394	5,41
8		SP	50	NUOVA SESTINESE	Pieve Santo Stefano/Badia Tedalda	0+000	13+028	12,92
8		SP	51	DEL PASSO DELLA SPUGNA	Pieve Santo Stefano	0+000	6+476	6,44
8		SP	52	SESTINO-CA' RAFFAELLO	Sestino	0+000	8+509	8,47
8		SP	52	SESTINO-CA' RAFFAELLO	Badia Tedalda	8+509	8+777	0,27
8		SP	53	ALTO MARECCHIA	Badia Tedalda	0+000	11+404	11,40
8		SP	77	TIBERINA	Pieve Santo Stefano/Sansepolcro	2+376	15+867	13,52

Totale estesa chilometrica della zona oggetto dell'appalto		Km	195,41
--	--	----	---------------

Totale estesa chilometrica strade provinciali		Km	195,41
Totale estesa chilometrica strade regionali		Km	0,00

Lotto 5

ID	Zona	Tipo di strada	N.	Denominazione convenzionale	Comuni attraversati	Da (km)	A (Km)	Estesa geometrica in km
1	9	SP	59	VALDARNO CASENTINESE	Castel Focognano	29+311	32+011	2,68
2	9	SP	60	DI CHITIGNANO	Chiusi della Verna/Chitignano	0+000	16+853	16,83
3	9	SP	62	ALTO CORSALONE	Bibbiena/Chiusi della Verna	0+000	19+214	19,15
4	9	SP	63	VAL DI COREZZO	Chiusi della Verna/Poppi	0+000	10+336	10,12
5	9	SP	67	DI CAMALDOLI	Poppi/Bibbiena	0+000	19+021	18,90
6	9	SP	68	DI SERRAVALLE	Bibbiena	0+000	3+549	3,56
7	9	SP	69	DELL'EREMO	Poppi	0+000	15+220	14,88
8	9	SP	208	DELLA VERNA	Bibbiena/Chiusi della Verna	0+000	22+974	22,71
9	9	SP	208 dir1	DELLA VERNA	Chiusi della Verna	0+000	3+300	3,32
10	9	SP	208 dir2	DELLA VERNA	Bibbiena	0+000	0+935	0,94
11	9	SR	71	UMBRO CASENTINESE ROMAGNOLA	Castel Focognano/Chiusi della Verna/ Bibbiena	170+945	200+070	27,12
12	9	SR	71 var1	UMBRO CASENTINESE ROMAGNOLA	Bibbiena	0+000	1+791	1,79
13								
14	10	SP	64	DI ORTIGNANO RAGGIOLO	Bibbiena/Ortignano Raggiolo/Poppi	0+501	9+542	8,99
15	10	SP	65	DI POPPI	Poppi/Ortignano Raggiolo	0+000	3+481	3,47
16	10	SP	65	DI POPPI	Poppi	3+562	5+310	1,61
17	10	SP	66	DEI GUAZZI	Poppi-Bibbiena	0+000	4+245	4,20
18	10	SP	70	DI MONTEMIGNAIO	Castel San Niccolò	0+000	3+614	3,59
19	10	SP	70	DI MONTEMIGNAIO	Castel San Niccolò/Montemignai	4+431	20+103	15,57
20	10	SP	70	DI MONTEMIGNAIO	Montemignai	21+050	21+551	0,51
21	10	SP	70	DI MONTEMIGNAIO	Montemignai	20+103	21+050	0,95
22	10	SP	70 var	DI MONTEMIGNAIO	Castel San Niccolò	0+000	0+791	0,79
23	10	SP	71	DI CAIANO	Castel San Niccolò/Montemignai	0+000	12+250	12,12
24	10	SP	72	DI LONNANO E PRATO ALLE COGNE	Pratovecchio-Stia/Poppi	0+596	15+249	14,48
25	10	SP	72 dir1	DI LONNANO E PRATO ALLE COGNE	Pratovecchio-Stia	0+000	1+225	1,23
26	10	SP	73	DI PIEVE DI ROMENA	Pratovecchio-Stia	0+000	3+803	3,77
27	10	SP	74	DELLA SCARPACCIA	Pratovecchio-Stia	6+191	8+350	2,20
28	10	SP	74	DELLA SCARPACCIA	Pratovecchio-Stia	0+460	5+676	5,20
29	10	SP	310	DEL BIDENTE	Poppi/Pratovecchio-Stia	0+063	24+000	23,93
30	10	SP	556	LONDA STIA	Pratovecchio-Stia	18+936	19+457	0,52
						19+758	30+758	10,76
31	10	SR	70	DELLA CONSUMA	Montemignai/Castel San Niccolò/ Poppi/Pratovecchio-Stia	14+891	38+120	22,81
32	10	SR	70 var1	DELLA CONSUMA	Bibbiena/Poppi	0+000	1+200	1,20
33	10	SR	71 var1	UMBRO CASENTINESE ROMAGNOLA	Bibbiena	1+791	2+898	1,11

Totale estesa chilometrica della zona oggetto dell'appalto		Km	281,03
--	--	----	---------------

Totale estesa chilometrica strade provinciali		Km	227,00
Totale estesa chilometrica strade regionali		Km	54,03

2.2.2 Dislocazione delle risorse

Ogni "zona" è dotata di uno o più "Cantiere o Magazzino" presso il quale sono depositati i mezzi operativi e i prodotti e materiali di consumo che entrano nelle lavorazioni di manutenzione ordinaria delle strade.

Il "Cantiere o Magazzino" è situato in posizione baricentrica rispetto alla distribuzione territoriale della zona di pertinenza, costituisce la sede di lavoro del personale operativo (Figura 1). Ogni zona di manutenzione è

competente di un certo numero di strade distribuite omogeneamente in funzione dell'importanza dei flussi di traffico supportati e della lunghezza complessiva.

Ogni zona territoriale può usufruire di punti di stoccaggio di materiali o "case cantoniere" utilizzate essenzialmente per il sale e le attrezzature per interventi di sgombero neve e ghiaccio.

Ogni cantiere è dotato di mezzi meccanici in grado di sopperire alle necessità della gestione ordinaria delle zone. La dotazione media base in termini di mezzi meccanici per ogni zona territoriale di manutenzione è costituita da:

- 1 Macchina operatrice – terna
- 1 e/o 2 Macchine operatrice spargisale
- 1 Trattore
- 2 e/o 3 Autocarro oltre 3,5 t.
- 2 e/o 3 Autocarro fino a 3,5 t.

Nelle zone con territorio prevalentemente montano (zona VII, VIII, IX, X) la dotazione degli spargisale è superiore rispetto alla dotazione base descritta in precedenza. In Tabella 5 è riportata la dotazione in termini di mezzi meccanici per ogni zona territoriale di manutenzione, con finalità di utilizzo in caso di neve o ghiaccio. L'ubicazione dei magazzini è riportata in (Tab. 4bis).

SUDDIVISIONE DEL TERRITORIO PROVINCIALE IN REPARTI:

"Arezzo-Valdichiana Ovest"	1 – Arezzo - via Casentinese 4 - Marciano della Chiana - Fraz. Cesa.
"Val d'Arno"	2 – Laterina - Provinciale Vecchia Aretina 3 - Terranuova - loc. Poggilupi
"Val di Chiana Est"	5 - Castiglion Fiorentino - via della Nave 6 - Cortona - via Gramsci
"Val Tiberina"	7 - Anghiari - loc. Motina 8 - Badia Tedalda - loc. Svolta del Podere
"Casentino"	9 - Chiusi della Verna - loc. Corsalone 10 - Poppi - loc. Ponte a Poppi

Tab. 4bis – Ubicazione dei magazzini

ELENCO RISORSE STRUMENTALI PER MANUTENZIONE INVERNALE:

- **Reparto - "Arezzo-Valdichiana Ovest"**

Veicolo	Classificazione	Targa	Spargisale	Attrezzature Frontali
Renault Mascott 65	Autocarro oltre 3,5 t.	CW158PY	Spargisale scarrabile da mc. 0,50	-
Mitsubishi Canter 65	Autocarro oltre 3,5 t.	CN973XW	Spargisale scarrabile da mc. 1,50	-
Fiat 88-93	Macchina Operatrice	ARAA803	Spargisale da mc. 0,80	Lama Sgombraneve
Iveco Daily 50C13	Autocarro oltre 3,5 t.	BG246TA	Spargisale scarrabile da mc. 1,00	-
Mitsubishi Canter 65	Autocarro oltre 3,5 t.	CS315KM	Spargisale scarrabile da mc. 1,50	-
New Holland 82-94	Macchina Operatrice	ARAA740	Spargisale da mc. 0,80	Lama Sgombraneve

• **Reparto – “Val d’Arno”**

Veicolo	Classificazione	Targa	Spargisale	Attrezzature Frontali
Piaggio Porter Maxxi	Autocarro fino a 3,5 t.	DT796YF	Spargisale scarrabile da mc. 0,50	-
Iveco Daily 50C13	Autocarro oltre 3,5 t.	BT017HZ	Spargisale scarrabile da mc. 1,50	-
Iveco Eurocargo 150	Autocarro oltre 3,5 t.	BF292HD	Spargisale scarrabile da mc. 2,00	-
Fiat 80-90	Macchina Operatrice	ARAA508	Spargisale da mc. 0,80	Lama Sgombraneve
Mitsubishi Canter 65	Autocarro oltre 3,5 t.	DG452YN	Spargisale scarrabile da mc. 1,50	-
Iveco Eurocargo 130	Autocarro oltre 3,5 t.	CS265SR	Spargisale scarrabile da mc. 2,00	Lama Sgombraneve
New Holland 60-10	Macchina Operatrice	AHH429	Spargisale da mc. 1,00	Lama Sgombraneve

- **Reparto - "Val di Chiana Est"**

Veicolo	Classificazione	Targa	Spargisale	Attrezzature Frontali
Iveco 80-14 4x4	Autocarro oltre 3,5 t.	FY871EJ	Spargisale scarrabile da mc. 2,00	Lama Sgombraneve – Vomero
Nissan Atleon	Autocarro oltre 3,5 t.	BV923XY	Spargisale scarrabile da mc. 2,50	-
Same Silver 100.4	Macchina Operatrice	ADZ458	Spargisale da mc. 0,80	Lama Sgombraneve
Mitsubishi Canter 65	Autocarro oltre 3,5 t.	CS316KM	Spargisale scarrabile da mc. 1,50	-
New Holland T5060	Macchina Operatrice	BM246B	Spargisale da mc. 1,00	Lama Sgombraneve

- **Reparto - "Val Tiberina"**

Veicolo	Classificazione	Targa	Spargisale	Attrezzature Frontali
Iveco Eurocargo 150 4x4	Autocarro oltre 3,5 t.	EG424RK	Spargisale scarrabile da mc. 3,00	Lama Sgombraneve
New Holland TS90	Macchina Operatrice	AAX339	Spargisale da mc. 0,80	Lama Sgombraneve
Iveco Eurocargo 150	Autocarro oltre 3,5 t.	AY128RD	Spargisale scarrabile da mc. 2,00	Lama Sgombraneve
Mercedes Unimog U400	Autocarro oltre 3,5 t.	DA817FW	Spargisale scarrabile da mc. 2,00	Lama Sgombraneve – Vomero – Fresa da mt. 1,20 – Fresa da mt. 2,40
Same Explorer 115	Macchina Operatrice	ALL913	Spargisale da mc. 1,00	Lama Sgombraneve

• **Reparto - "Casentino"**

Veicolo	Classificazione	Targa	Spargisale	Attrezzature Frontali
Iveco 140W 4x4	Autocarro oltre 3,5 t.	FY612NE	Spargisale scarrabile da mc. 3,00	Lama Sgombraneve
Same Silver 100.4	Macchina Operatrice	ADZ423	Spargisale da mc. 1,00	Lama Sgombraneve
Mercedes Unimog U400	Autocarro oltre 3,5 t.	CB214DS	Spargisale scarrabile da mc. 2,00	Lama Sgombraneve – Fresa da mt. 1,20
Iveco Daily 50C13	Autocarro oltre 3,5 t.	BT089HY	Spargisale scarrabile da mc. 1,00	-
Iveco Eurocargo 135 4x4	Autocarro oltre 3,5 t.	GB874ER	Spargisale scarrabile da mc. 3,00	Lama Sgombraneve – Vomero
Mercedes Unimog U300	Autocarro oltre 3,5 t.	DM313GM	Spargisale scarrabile da mc. 2,00	Lama Sgombraneve – Fresa da mt. 1,20
Same Explorer 90	Macchina Operatrice	ARAA686	-	Lama Sgombraneve

Tab. 5 - Dotazione di mezzi meccanici per ogni zona di manutenzione con finalità di utilizzo in caso di neve o ghiaccio.

In Tabella 6 è riportata la dotazione di scorte di sale totali in disponibilità per ogni zona territoriale di manutenzione, divise ed in relazione alle quantità attualmente presenti nei depositi per un totale di Qli. 1.940 e delle quantità da acquistare per reintegrare le scorte che all'inizio stagione debbono essere di almeno 8.200 Qli. L'ubicazione dei magazzini è riportata in (Tab. 4bis).

Al Responsabile dell'Officina dovranno confluire le richieste di accesso alle scorte di sale da parte del Servizio Viabilità provinciale e dei Comuni/Centri Intercomunali interessati, così come meglio specificato nel paragrafo "Procedure Operative".

REPARTI E ZONE	UBICAZIONE MAGAZZINO - LOCALITÀ - COMUNE	SCORTE DI SALE PRESENTI AL <small>Al 31 APRILE 2021</small> (Q.li)	SALE DA ACQUISTARE (Q.li)	SCORTE DI SALE NECESSARIE (Q.li)
I° Zona - "Arezzo"	• Via Umbro Casentinese - Arezzo	70	230	300
II° Zona - "Laterina"	• SP 2 km 6+000 via Crocina, 5 - Laterina	150	250	400
III° Zona - "Terranuova"	• SP 11 km 9+700 via Poggilupi - Terranuova Bracciolini.	150	250	400
IV° Zona - "Cesa"	• SP 25 km 17+050 loc. Cesa - Marciano in Val di Chiana	80	130	210
V° Zona - "Castiglion Fiorentino"	• SP 27 km 2+350 via della Nave - Castiglion Fiorentino	120	90	210
VI° Zona - "Cortona"	• SR 71 km 118+640 via Gramsci zona ind. Vallone - Cortona	100	200	300
VII° Zona - "Anghiari"	• SP 47 km 5+700 loc. Motina - Anghiari	400	300	700
VIII° Zona - "Badia Tedalda"	• SP 53 km 0+600 loc Svolta del Podere - Badia Tedalda • SP 49 km 17+400 Capoluogo Sestino	500	400	900
IX° Zona - "Corsalone"	• SR 071 km176+450 loc. Corsalone - Chiusi della Verna	600	1100	1700
X° Zona - "Poppi"	• SP 66 km 0+323 loc. Ponte a Poppi - Poppi			
Autoparco	Via Umbro Casentinese - Arezzo	780	2300	3080
TOTALE PROVINCIA		2950	5260	8200

Tab. 6 - Scorte di sale, fabbisogni e integrazioni, per ogni zona territoriale di manutenzione.

2.2.3 Servizio di pronto intervento interno

Il servizio di PRONTO INTERVENTO impostato dal Servizio Viabilità, attraverso un sistema di reperibilità e di disponibilità del proprio personale, ha come scopo l'eliminazione di tutti gli eventi, che precludono la sicurezza della percorribilità delle strade in gestione e di proprietà. Di conseguenza tale servizio viene effettuato anche per lo sgombero della neve, al fine di mantenere una idonea viabilità che garantisca, pur nelle difficoltà di talune situazioni, il movimento dei mezzi di soccorso e dei mezzi pubblici, prioritariamente, nonché degli autoveicoli privati in secondo luogo.

Il servizio di pronto intervento viene effettuato per:

1. la rimozione e lo sgombero della neve dalle sedi stradali di proprietà ed in gestione all'Amministrazione Provinciale;
2. lo spargimento di sale o miscele saline e/o graniglie allorché, anche in assenza di precipitazioni nevose, le condizioni meteorologiche possano comportare la formazione di ghiaccio sulla sede stradale.

Il Servizio Viabilità della Provincia di Arezzo rende disponibile la funzionalità di un struttura operativa di pronto intervento, che garantisce:

1. la reperibilità h. 24, mediante chiamata telefonica o altro numero successivamente comunicato, di un proprio addetto incaricato dell'attivazione della struttura operativa di pronto intervento;
2. la reperibilità h. 24, con disponibilità in servizio entro un'ora dalla chiamata, di due cantonieri, incaricato di procedere alle attività di messa in sicurezza del tronco di strada oggetto di segnalazione, all'attivazione di ditte esterne e di ulteriore personale interno disponibile in caso di necessità.

Il sistema del pronto intervento è istituito dal Servizio Viabilità della Provincia di Arezzo per 365 giorni all'anno.

Il servizio di PRONTO INTERVENTO del Servizio Viabilità, così come strutturato, permette di prestare un importante supporto alle attività dei Comuni/Centri Intercomunali per garantire la transitabilità delle strade di competenza della **Provincia all'interno dei centri urbani**.

2.2.4 Servizio Viabilità su strade di competenza provinciale particolari impegni su zone di interesse straordinario – Pronto Soccorso e/o Ospedali

Cura particolare sarà posta nello sgombero neve e spargimento sale nelle **strade regionali** che:

1. **Si trovano ad una quota superiore a 500 mt. s.l.m. e dove le precipitazioni nevose sono più probabili ed intense.**

2. Le strade Regionali di collegamento alla rete primaria e principale.

3. Strade con numero di veicoli transitanti elevato.

Nella tabella 7 sono riportate le ditte esterne in convenzione che integrano il personale della provincia per i lavori di sgombero neve, delle strade in gestione.

Nelle tabelle 8 e 8/a, sono individuate le strade Regionali, in relazione alle loro caratteristiche, come sopra descritte.

Particolare attenzione sarà posta alla pulizia delle arterie viabili di competenza, nei tratti di strada che collegano gli ospedali della provincia alla viabilità generale.

Nella tabella 9 si individuano le strade interessate dai collegamenti relativi agli ospedali e ai pronto soccorso, da notare che i collegamenti di due nosocomi non avviene da viabilità in gestione all'amministrazione provinciale, e sono, quello del Capoluogo di Arezzo, denominato "S. Donato" con interessata la viabilità urbana (gestita dal comune di Arezzo) e quello della Val Tiberina di Sansepolcro, anche questo, collegato da viabilità urbana (gestita dal comune di Sansepolcro). Da notare che l'ospedale del Val d'Arno denominato "S. Maria della Gruccia", ha accesso da viabilità urbana ma la Sp. 59 "Valdarno – Casentinese" è comunque il raccordo più prossimo, anche per l'accesso al casello autostradale, a gran parte della viabilità della zona.

L'operazione di spalatura neve e spargimento sale, nelle strade limitrofe e di collegamento delle strutture sanitarie avrà la massima priorità rispetto ad altre, nell'ottica di rendere più agevole possibile in ogni situazione l'eccesso ai punti del servizio sanitario e di emergenza, tale incremento della frequenza dei passaggi sarà realizzata soprattutto tramite l'intervento dei mezzi e del personale interno direttamente dipendente dall'Ente.

2.2.5 Convenzioni ditte esterne al Servizio Viabilità su strade di competenza

Per sopperire a precipitazioni nevose e fenomeni di ghiaccio rilevanti sulla viabilità in gestione ed in proprietà, saranno sempre attive convenzioni con ditte esterne, per supportare ed implementare la rimozione della neve e per lo spargimento di materiali disgelanti; si è suddivisa la rete stradale in 40 "lotti di lavoro" ognuno assegnato ad una ditta esterna. In particolare (all'interno del settore manutenzione) si ha un'ulteriore suddivisione in "lotti" delle zone territoriali. I "lotti" sono costituiti da vari tronchi stradali omogenei territorialmente e ognuno di essi viene assegnato ad una ditta appaltatrice. Tali lotti sono distribuiti in maggior misura sulle zone montane ove la probabilità dell'evento nevoso è maggiore.

In particolare abbiamo la seguente distribuzione territoriale:

1. **Reparto - “Arezzo - Val di Chiana Ovest” - 6 lotti**
2. **Reparto - “Valdarno” - 4 lotti**
3. **Reparto - “Val di Chiana Est” - 5 lotti**
4. **Reparto - “Val Tiberina” - 14 lotti**
5. **Reparto - “Casentino” - 11 lotti**

In data 30 Aprile 2021 è stato effettuato il passaggio di gestione della S.R.T. n. 258 “ Marecchiese” di proprietà della Regione Toscana. La gestione a far data dal giorno 01 Maggio 2021 è di competenza di A. N. A. S. s.p.a., in applicazione del D. P. C. M. 21 novembre 2019 recante disposizioni circa la revisione della rete di interesse nazionale ai sensi dell’art. 1-bis comma 1 del decreto legislativo 29 ottobre 2019, relativo alle regioni Emilia Romagna, Lombardia, Toscana e Veneto.

Il servizio di spalatura meccanica della neve e trattamento antighiaccio lungo le strade provinciali e regionali, avrà al durata dalla presente stagione 2022/2023 rinnovabile per la prossima stagione invernale 2023/2024.

Nella Tabella 7 è riportata la suddivisione dei vari lotti aggiudicati mediante l'ausilio di ditte esterne, con specificati le strade o tratti delle stesse che li compongono.

N. LOTTO	tratto/i di strada	Ditta Assegnataria
1	S.P. 42 Pantaneto – Lippiano dal Km 0+000 al Km 5+555	AZIENDA AGRICOLA POGGINI FRANCESCO 0100205051
	S.P. 47 Caprese Michelangelo da S.S. 73 all’incrocio S.P. 43 da Km 0+000 al Km 3+853	
	S.P. 221 di Monterchi dal Km 0+000 al Km 4+280	
2	S.P. 43 Libbia dal Km 4 + 300 al Km 25+800 località Anghiari diramazione sp 45 per località Carmine	MORI OTELLO MROTL58M18A291X 01231720515
3	S.P. 49 Sestinese dal Km 0 + 000 Ponte Presale al Km 9 + 300 valico di San Cristoforo	SENSI GIANNI SNSGNN73C18I459I 01710820513
4	S.P. 49 Sestinese dal Km 9 + 300 valico San Cristoforo, fino al confine con la provincia di Pesaro loc. Belforte all’Isauro al Km 23+399	ROSMUNDI GIANLUCA RSMGLC70P23I459Y 01278700511
5	S.P. 51 Passo della Spugna da Km 0+000 al Km 6+477	RENI GINO DITTA INDIVIDUALE RNZGNI66A26I681S 01251620512
6	S.P. 52 Sestino – Ca’ Raffaello, nel Comune di Sestino dal Km 0+000 al Km 8+508, e dal Km 8+508 al Km 8+761 isola di Ca’	LAZZERI STEFANO LZZSFN66P19E785C

	Raffaello nel Comune di Badia Tedalda	03841990405
7	S.P. 53 Alto Marecchia dal Km 0+000 al Km 11+402	SOCIETA' AGRICOLA SALIMBENI MAURO E FIGLIO S.S 03266070402
8	S.P. 77 Tiberina dal Km 2+377 al Km 15+867	PODERE LA PALAZZINA SOCIETA' AGRICOLA DI ANGELINI E C S.S 02235980519
	S.P. 50 Nuova Sestinese dal Km 0+000 al Km 13+025	
9	S.P. 47 Caprese Michelangelo dal Km 9+ 500 bivio con incrocio S.P.48 all'incrocio S.P. 208 al Km 24+176	AUTOTRASPORTI VALENTI LORIANO DITTA INDIVIDUALE VLNLRN59S19A851X 01159620515
10	S.P. 54 Caprese – Chiusi dal Km 0+000 al Km 12+220	AUTOTRASPORTI VALENTI LORIANO DITTA INDIVIDUALE VLNLRN59S19A851X 01159620515
	S.P. 47 dal Km 24+174 loc. Ponte Singerna al Km 25+175 loc. Caprese M.lo	
11	S.P. 47 dal Km 24+174 loc. Ponte Singerna al Km 25+175 loc. Caprese M.lo	GORFINI LUIGINO GRFLGN48R09G653H 01230760512
	S.P. 45 Ponte alla Piera dal Km 0+000 al Km 7+615	
12	S.P. 56 Spicchio dal Km 0+000 al Km 8+755	LEPRI LORENZO LPRLNZ79S23A390R 01636390518
	S.P. 01 Sette Ponti da Arezzo dal Km 2+170 al Km 9+850	
	S.P. 43 Libbia da Quarata a Ponte alla Chiassa dal Km 0+000 al Km 4+300	
13	S.R. 71 Umbro Casentinese Romagnola da Arezzo a Rassina dal Km 150+665 al Km 170+900	CUTINI MARCO MOVIMENTO TERRA 01473010518
14	S.P. 57 Catenaia dal Km 0+000 al Km 15+350 loc. Ponte alla Piera	POGGINI FRANCESCO PGGFNC51P30A291I 01002050514
15	S.R. 69 di Val d'Arno da S.Leo (Km 62+338) al Km 54+800 loc. Pieve a Maiano compreso	BONINI DENI BNNDNE73T30F628J 01526340516
	S.P. 21 Pesciola dal Km 3+183 al Km 26+510	
16	S.P. 59 Valdarno – Casentinese dal Bivio Setteponti al bivio con S.P. 58 della Zenna, dal Km 10+068 al Km 29+300	SOC. AGRICOLA IL MEMO DI CASELLINI S.S. 02298820511
	S.P. n. 58 della Zenna da Capolona dal Km 0+700 al Km 8+660	
17	S.P. 63 Val di Corezzo dal Km 0+000 al Km 10+334	RENZETTI SILVERIO RNZSVR60A16C663V 01402650517
	S.P. 62 Alto Corsalone dal Bivio di Banzena a Rimbocchi dal Km 0+000 al Km 7+748	
18	S.P. 60 Chitignano dal Km 0+000 al Km 16+853	BONDI FRANCO 01771000518
	S.P. 62 Alto Corsalone da Rimbocchi a Chiusi della Verna dal Km 7+748 al Km 19+212	

19	S.P. 68 Serravalle dal Km 0+000 al Km 3+544	AZ. AGR. DETTI CHIARA DTTCHR84A51A851Z 02163800515
	S.P. 67 di Camaldoli dal Km 0+000 al Km 19+021	
	S.P. 69 dell'Eremo da loc. Montanino a Eremo dal Km 0+000 al Km 5+590	
20	S.P. 208 della Verna dal Km 0+000 al Km 22+970 da Bibbiena Stazione fino al bivio per il Santuario della Verna	EDIL GARDEN SRL 01929900510
	S.P. 208 Dir dal Km 0+000 al Km 3+400 dal bivio fino al Santuario	
21	S.R. 70 della Consuma dal Km 14+900 al Km 39+600 dalla Consuma a Bibbiena	EDIL GARDEN SRL 01929900510
22	S.R. 71 Umbro-Casentinese dal Km 170+900 al Km 186+200	SOCIETA' AGRICOLA LA BORA DEI FRATELLI BUCCHI S.S 01983930510
	S.R. 71 Umbro Casentinese Var 1 dal km 0+000 al km 2+890	
	S.P. 64 di Ortignano Raggiolo dal km 0+550 al km 9+530	
	S.P. 208 dir 2 dal km 0+000 al km 0+950	
	S.P. 65 Poppi dal Km 0+000 al Km 5+310	
	S.P. 59 Valdarno Casentinese dal Km 29+300 al Km 32+000	
23	S.R. 71 Umbro-Casentinese dal Km 186+200 al Km 200+000	SOCIETA' AGRICOLA LA BORA DEI FRATELLI BUCCHI S.S 01983930510
	S.P. 69 Eremo da Badia Prataglia a loc. Capanno dal Km 12+097 al Km 15+209	
24	S.P. 310 del Bidente dal Km 8+600 al Km 24+045 da Stia a Passo della Calla	MICHELACCI SETTIMIO MCHSTM63C11C263V 01429910514
25	S.P. 556 Londa Stia dal Km 19+700 al Km 30+580 da Croce ai Mori a Stia	BIGALLI LIBERO SRL 05179200489
	S.P. 310 del Bidente dal km 0+000 al km 8+600 (da Campaldino A Stia)	
26	S.P. 48 di Sigliano dal Km 0+000 al Km 11+062	AZIENDA AGRICOLA BERGAMASCHI ANDREA 02102010515
	S.P. 43 Libbia dal Km 25+800 al Km 29+000	
	S.P. 47 di Caprese Michelangelo dal km 3+700 al km 9+500 (bivio innesto S.P. 48)	
27	S.P. 70 Montemignaio dal Km 0+000 al Km 21+552	DEL SERE SIMONE DLSSMN73S24D612Q 01772810519
	S.P. 71 Caiano dal Km 0+000 al Km 12+247	
28	S.P. 72 Lonnano e Prato alle Cogne dal Km 0+541 al Km 15+250	SOCIETA' AGRICOLA BALDINI LUCA, ANDREA MARCO E CLAUDIO S.S. 01384610513
	S.P. 73 Pieve di Romena dal km 0+000 al Km 3+803	
	S.P. 74 Scarpaccia dal Km 0+490 al Km 5+ 888	

29	S.P. 327 di Foiano dal Km 0+000 al Km 22+056	BONINI DENI BNNDNE73T30F628J 01526340516
	S.P. 22 Vecchia Senese dal Km 0+000 al Km 14+678	
	S.P. 23 Infernaccio dal Km 0+000 al Km 12+482	
	S.P. 19 Procacci incrocio S.P. 22 fino all'inizio centro abitato Monte S.Savino dal Km 14+656 al Km 17+453	
	S.P. 25 della Misericordia da Cesa al Monte S.Savino dal Km 9+400 (bivio Cesa) al Km 16+500	
30	S.P. 28 Siena Cortona dal Km 15+300 al Km 18+300 - dal Km 20+245 al Km 25+355 - dal Km 27+367 al Km 29+300	BARDELLI MAURO SRL 01425580519
	S.P. 29 Cassia dal Km 2+135 al Km 6+437 innesto con S.P. 327	
	S.P. 26 dell'Esse dal Km 0+000 al Km 9+342	
	S.P. 17 del Pozzo dal Km 0+000 al Km 6+040	
	S.P. 24 del Calcione dal Km 7+752 al Km 10+500 innesto S.S. 73 in loc. Dreini	
	S.P. 55 delle Vertighe dal Km 0+000 al Km 3+800	
	S.P. 19 Procacci da Monte S.Savino alla Provincia di Siena dal Km 17+530 al Km 23+466 - dal Km 25+150 al Km 29+121	
	S.P. 25 della Misericordia dal capannone Amm. Prov.le di Cesa a Pieve Vecchia da Km 17+100 a Km 23+445	
	S.P. 79 delle Chiese dal Km 0+000 al Km 2+500 innesto rotatoria S.P. 28	
31	S.P. 208 della Verna dal Km 39+000 Pieve Santo Stefano fino al Km 22+ 970 diramazione Santuario	LODDI DANTE LDDNT66M10C663X 01234030516
32	S.P. 1 Setteponti dal Km 9+850 al Km 23+620	F.LLI CAPOZZELLI SNC 01939950513
	S.P. 2 Vecchia Aretina da Km 0+000 a Km 10+672	
	S.P. 3 Vitereta da Km 0+000 a Km 3+773	
	S.P. 4 Val D'Ascione da Km 0+000 a Km 12+410	
	S.P. 11 Lungo L'Arno dal Km 1+952 al Km 5+790 (Ponte Leonardo)	
	S.P. 11 Lungo L'Arno dal Km 8+095 al Km 8+505	
	S.R. 69 dal Km 42+773 al Km 56+000	
	S.R. 69 Var. 1 di Val d'Arno dal Km 0+000 al Km 2+528 (variante di Levane)	
	S.R. 69 Var.3 di Val d'Arno dal Km. 8+791 al Km.14+750 (da loc. le Coste a Levane)	
33	S.P. 18 Civitella Pergine Valdarno da Km 0+960 a km 19+029	BARDELLI MAURO S.R.L. 01425580519
	S.P. 19 dei Procacci da Km 0+000 a Km 14+656 (incrocio con S.P. 22)	

	S.P. 20 del Castagno da Km 0+000 a Km 10+461	
	S.P. 540 della Val D'Ambra da Km 0+768 a Km 18+525	
	S.P. 21 di Pesciola dal Km 13+400 al Km 16+315	
34	S.P.1 Setteponti dal Km 23+620 al Km 27+082	CASTELLUCCI MARIO SRL 01388920512
	S.P.1 Setteponti dal Km 28+201 al Km 45+328	
	S.P.1 Var.1 Setteponti dal Km.0+000al Km.0+630	
	S.P. 5 della Penna da Km 0+000 a Km 2+549 fino a (S.P.5 Var.1)	
	S.P. 5 della Penna da Km 3+268 a Km 4+775 (fino a S.P.59)	
	S.P. 5 VAR.1 della Penna da Km 0+000 a Km 0+719	
	S.P. 8 di Botriolo da Km 0+000 a Km 5+472 (fino a S.P. 8 Var.1)	
	S.P. 8 VAR.1 di Botriolo da Km.0+000 a Km. 0+705	
	S.P. 9 Fiorentina da Km 0+000 a Km 5+181	
	S.P. 10 Castagneta da Km 0+000 a Km 2+793	
	S.P. 78 delle Balze da Km 0+000 a Km 5+700	
	S.P. 78 VAR1 delle Balze da Km 0+000 a Km 2+070	
	S.P. 59 Valdarno Casentino dal Km 0+760 al Km 2+020	
	S.P. 59 Valdarno Casentino dal Km 4+174 al Km 10+059	
	S.P. 59 VAR 1 Valdarno -Casentino dal Km-. 0+000 al Km.2+527	
	S.P. 11 Lungo L'Arno dal km 8+505 al Km 10+459	
S.R.69 Var.3 di Val d'Arno dal Km.0+000 al Km.6 +075 (da loc.le Coste a Casello Valdarno A1)		
35	S.P. 12 di Santa Lucia da Km 1+356 a Km 6+076	BEMAT IMPIANTI SRL SERVIZI PER L'ENERGIA 02091560512
	S.P. 13 di Vacchereccia da Km 0+536 a Km 6+783	
	S.P. 14 delle Miniere da Km 0+000 a km 0+254 (Loc. Porcellino)	
	S.P. 14 delle Miniere da Km 3+144 a km 12+670	
	S.P. 14 Var.1 delle Miniere da Km 0+000 a km 2+204	
	S.C.14 Delle Miniere (Var.Porcellino /S.Barbara) da Km.0+000 a Km.2+923	
	S.P. 15 di Montegonzi da Km 0+000 a Km 3+043	
	S.P. 16 di Mercatale Valdarno da Km 1+000 a Km 12+384	
S.P. 408 di Montevarchi dal Km. 33+859 al Km 43+331		
36	S.P. 39 Polvano Valle del Nestore da Km 0+000 a Km 20+313	ROSADI GIULIANO & LORENZO SNC 00362590515
	S.P. 40 di Palazzo del Pero da Km 0+000 a Km 14+500	
	S.P. 41 della Rassinata da Km 0+000 a Km 19+830	

37	S.R. 71 dal Km 125+400 al Km 144+200	BARDELLI MAURO SRL 01425580519
	S.P. 25 della Misericordia dal 0+000 al Km 9+400 e dal 16+500 al Km 17+100	
	S.P. 27 Castroncello Brolio dal Km 0+000 al Km 13+500	
	S.P. 28 Siena Cortona dal km 0+900 al km 15+300	
	S.P. 28 Dir. Km 0+000 al Km 0+900	
	S.P. 30 delle Chianacce dal Km 0+000 al confine con la Provincia di Siena	
38	S.P. 34 Umbro-Cortonese da Km 0+000 a Km 5+000	EDILCALERI SRL 02275910517
	S.R. 71 Umbro -Casentinese dal Km 118+600 al Km 125+400 in loc. Mezzavia confine con il comune di Castiglion Fiorentino + tratto di variante della S.r.71 dalla rotatoria dei "Girasoli" alla rotatoria "del Vallone"	
	S.P. 35 Val di Pierle da Km 0+000 a Km 17+300	
	S.P. 37 del Sodo da Km 0+000 a Km 2+450	
39	S.P. 34 Umbro-Cortonese da Km 5+000 a Km 26+500	SUARDI STEFANO SRDSFN73M29D077N 01687800514
	S.P. 38 Val Minima da Km 0+000 a Km 18+200	
40	S.R. 71 Umbro -Casentinese dal Km 111+110 al Km 118+600	AZIENDA AGRICOLA GIOMMETTI ROBERTO 01726080516
	S.P. 75 Bis del Trasimeno da Km 0+000 a Km 2+800	
	S.P. 31 di Manzano da Km 0+000 a Km 13+000	
	S.P. 32 Lauretana da Km 0+000 a Km 11+000	
	S.P. 33 Riccio-Barullo da Km 0+000 a Km 8+900	

Tab. 7 - Lotti in convenzione con ditte esterne, numero identificativo, strade o tratti che lo compongono, identificazione per reparto.

Riepilogo Lotti in convenzione:		
	<i>Reparto</i>	<i>Zone</i>
	"Arezzo - Val di Chiana Ovest" - 6 lotti	Zona 1 e Zona 4
	"Val d'Arno" - 4 lotti	Zona 2 e Zona 3
	"Val di Chiana Est" - 5 lotti	Zona 5 e Zona 6
	"Val Tiberina" - 14 lotti	Zona 7 e Zona 8
	"Casentino" - 11 lotti	Zona 9 e Zona 10

Allestimento Tecnico dei mezzi per ogni lotto in convenzione, (Tipologie):

<i>Dotazione Operativa Presente</i>	<i>Lotti corrispondenti</i>
n. 1 Trattore allestito con Spalaneve e con Spargisale	1, 2, 3, 4, 5, 6, 7, 9, 10, 11, 12, 14, 15, 16, 17, 26, 28, 29, 30, 31, 32, 34, 35, 36, 37, 38, 39 e 40
n. 2 Trattori allestiti ciascuno con Spalaneve e con Spargisale	8, 19, 24 e 27
n. 1 Autocarro allestito con Spalaneve e con Spargisale	13, 18, 20, 21, 22, 23, 25 e 33

N° lotto	tratto/i di strada REGIONALE	DITTA ASSEGNATARIA DEL SERVIZIO DI SPALATURA E SPARGIMENTO SALE
13	S.R. 71 Umbro Casentinese Romagnola da Arezzo a Rassina dal Km 150+665 al Km 170+900	CUTINI MARCO MOVIMENTO TERRA 01473010518
15	S.R. 69 di Val d'Arno da S.Leo (Km 62+338) al Km 54+800 loc. Pieve a Maiano compreso	BONINI DENI BNNDNE73T30F628J 01526340516
21	S.R. 70 della Consuma dal Km 14+900 al Km 39+600 dalla Consuma a Bibbiena	EDIL GARDEN SRL 01929900510
22	S.R. 71 Umbro-Casentinese dal Km 170+900 al Km 186+200	SOCIETA' AGRICOLA LA BORA DEI FRATELLI BUCCHI S.S 01983930510
	S.R. 71 Umbro Casentinese Var 1 dal km 0+000 al km 2+890	
23	S.R. 71 Umbro-Casentinese dal Km 186+200 al Km 200+000	SOCIETA' AGRICOLA LA BORA DEI FRATELLI BUCCHI S.S 01983930510
32	S.R. 69 dal Km 42+773 al Km 56+000	F.LLI CAPOZZELLI SNC 01939950513
	S.R. 69 Var. 1 di Val d'Arno dal Km 0+000 al Km 2+528 (variante di Levane)	
	S.R. 69 Var.3 di Val d'Arno dal Km. 8+791 al Km.14+750 (da loc. le Coste a Levane)	
34	S.R.69 Var.3 di Val d'Arno dal Km.0+000 al Km.6 +075 (da loc.le Coste a Casello Valdarno A1)	CASTELLUCCI MARIO SRL 01388920512
37	S.R. 71 dal Km 125+400 al Km 144+200	BARDELLI MAURO SRL 01425580519
38	S.R. 71 Umbro -Casentinese dal Km 118+600 al Km 125+400 in loc. Mezzavia confine con il comune di Castiglin Fiorentino + tratto di variante della S.r.71 dalla rotatoria dei "girasoli" alla rotatoria "del vallone"	EDILCALERI SRL 02275910517
39	S.R. 71 Umbro -Casentinese dal Km 111+110 al Km 118+600	AZIENDA AGRICOLA GIOMMETTI ROBERTO 01726080516

Tab. 8 - Lotti in convenzione con ditte esterne, numero identificativo, strade regionali o parti di strade- che lo compongono, ed indirizzo relativo alle imprese convenzionate.

STRADA	TRATTO / LOTTO	1 QUOTA IN GRAN PARTE SUPERIORE A 500 mt. S.L.M.	2 RETE PRIMARIA, E COLLEGAMENTO AD ESSA	3 ALTO NUMERO DEI VEICOLI TRANSITANTI
S.R. 71	S.R. 71 Umbro Casentinese Romagnola da Arezzo a Rassina dal Km 150+665 al Km 170+900	NO	SI	SI
S.R. 69	S.R. 69 di Val d'Arno da S.Leo (Km 62+338) al Km 54+800 loc. Pieve a Maiano compreso	NO	SI	SI
S.R. 70	S.R. 70 della Consuma dal Km 14+900 al Km 39+600 dalla Consuma a Bibbiena	SI	NO	NO
S.R. 71	S.R. 71 Umbro-Casentinese dal Km 170+900 al Km 186+200 S.R. 71 Umbro Casentinese Var 1 dal km 0+000 al km 2+890	SI	NO	NO
S.R. 71	S.R. 71 Umbro-Casentinese dal Km 186+200 al Km 200+000	SI	NO	NO
S.R. 69	S.R. 69 dal Km 42+773 al Km 56+000 S.R. 69 Var. 1 di Val d'Arno dal Km 0+000 al Km 2+528 (variante di Levane) S.R. 69 Var.3 di Val d'Arno dal Km. 8+791 al Km.14+750 (da loc. le Coste a Levane)	NO	SI	SI
S.R. 69	S.R. 69 Var. 3 di Val d'Arno dal Km.0+000 al Km.6 +075 (da loc. le Coste a Casello Valdarno A1)	NO	SI	SI
S.R. 71	S.R. 71 dal Km 125+400 al Km 144+200	NO	SI	SI
S.R. 71	S.R. 71 Umbro -Casentinese dal Km 118+600 al Km 125+400 in loc. Mezzavia confine con il comune di Castiglin Fiorentino + tratto di variante della S.r.71 dalla rotatoria dei "girasoli" alla rotatoria "del vallone"	NO	SI	SI
S.R. 71	S.R. 71 Umbro -Casentinese dal Km 111+110 al Km 118+600	NO	SI	SI






Tab. 8/a - strade regionali, divise in parti, corrispondenti ai lotti di spalatura – con individuazione delle caratteristiche delle medesime.

.	Ospedale/Pronto Soccorso	Comune	Zona	Strade di collegamento
1	Ospedale di Santa Maria della Gruccia	Montevarchi	Val d'Arno	S.P. 59 Valdarno Casentinese
2	Ospedale del Casentino	Bibbiena	Casentino	S.P. 208 Della Verna S.R. 71 Umbro – Casentinese Romagnola
3	Ospedale di S. Margherita	Cortona	Val di Chiana	S.P. 28 Siena – Cortona S.R. 71 Umbro – Casentinese Romagnola

Tab. 9 - Ospedali e Pronto Soccorso della Provincia, con Individuazione delle arterie di collegamento.

3. PROCEDURE OPERATIVE

Come specificato estesamente all'interno del Piano Provinciale Integrato di Protezione Civile, il sistema di Protezione Civile passa attraverso diversi stati di attivazione che dipendono dalla evoluzione della situazione. Le fasi di progressiva gravità dello stato operativo sono così articolate:

-  **Normalità** - indica lo stato di normale operatività nel quale deve trovarsi ogni sistema di Protezione Civile
-  **Attenzione** - quando i fenomeni precursori segnalano la tendenza ad un evento anomalo;
-  **Allerta** - indica il grado di attivazione quando i fenomeni precursori consentono la previsione di fenomeni a criticità moderata o elevata rilevanti (*con effetti al suolo*) entro 24 ore;
-  **Evento in corso** - indica il grado di attivazione conseguente alla segnalazione e localizzazione di precisi gravi eventi;
-  **Post emergenza** - è uno stato successivo a quello di emergenza: il sistema di protezione civile ritorna in stato di normalità.

Il passaggio attraverso gli stati descritti dipende dalla possibilità di monitorare opportuni precursori di evento. I livelli di allertamento scandiscono e disciplinano le modalità di smistamento degli avvisi e delle informazioni relative allo stato di allerta e determinano tutte le attività di gestione dell'emergenza. I livelli e le procedure di allertamento sono concatenati alle attività di gestione dell'emergenza secondo le modalità riportate nelle procedure di dettaglio sono scaricabili dall'area riservata del sito www.protezionecivile.provincia.arezzo.it.

3.1. **Procedura di "segnalazione" (Allerta meteo)**

In base alla delibera Giunta regionale n. 395/2015, in caso di allerta sono previsti alcuni adempimenti a carico delle Province ed in particolare la verifica (anche preventiva) della sussistenza di particolari situazioni di criticità sulle viabilità di competenza, l'attivazione di un costante rapporto informativo con i comuni e i centri intercomunali interessati e l'elaborazione di un report complessivo (*report situazione in atto*) con gli effetti rilevati sul territorio e le eventuali azioni di contrasto attivate nonché le attività di protezione civile in essere.

Per estensione a quanto previsto nella norma, in presenza di fenomeni nevosi e/o di ghiaccio significativi all'interno del territorio provinciale, anche in assenza di allerta meteo, verranno attivate la procedure del Centro Situazioni di Protezione Civile della Provincia di Arezzo "**PROCEDURA 03 – GESTIONE ALLERTA METEO**" e "**05 - GESTIONE EVENTI**". Nel "report" della "**PROCEDURA 07 - REPORT SITUAZIONE IN ATTO**" verrà descritta l'estensione territoriale del fenomeno, comprensiva della quota più bassa di comparsa di

precipitazioni nevose e dello spessore raggiunto dalla nevicata. Le predette procedure sono scaricabili dall'area riservata del sito www.protezionecivile.provincia.arezzo.it.

3.2. *Informazione preventiva alla popolazione*

Al fine di garantire una corretta informazione sui comportamenti da tenere in caso di neve e gelo, sono stati ideati e messi a disposizione della popolazione, dalla Provincia di Arezzo, dei pieghevoli informativi, scaricabili dal sito www.protezionecivile.provincia.arezzo.it.

Inoltre, onde rendere informati gli utenti ed i cittadini tutti, le notizie più importanti, circa la circolazione e la percorribilità delle strade in gestione, saranno pubblicate nel sito del Servizio Viabilità della Provincia di Arezzo www.viabilita.provincia.arezzo.it.

3.3. *Piani di emergenza neve collegati*

In caso di forti neviccate sul territorio provinciale, anche per le viabilità non gestite direttamente dalla Provincia di Arezzo, Il CE. SI. provinciale verifica la corretta attuazione delle disposizioni contenute negli specifici Piani e Protocolli d'Intesa per le emergenze nella viabilità in caso di neve, congiuntamente elaborati dalla Prefettura di Arezzo ed in particolare:

- ✚ Piano emergenza Neve Raccordo autostradale "Arezzo-Battifolle – A1";
- ✚ Piano emergenza neve nell'Autostrada del Sole (tratto Incisa/Reggello-Val di Chiana)
- ✚ Piano di emergenza neve della Strada di Grande Comunicazione E45 "Orte – Ravenna";
- ✚ Protocollo d'Intesa tra il Ministero dell'Interno - Prefettura di Arezzo, Provincia di Arezzo, Consulta Provinciale del Volontariato e la Direzione IV Tronco di Società Autostrade per l'Italia, per gli interventi di assistenza all'utenza in ambito autostradale in caso di Protezione Civile;

3.4. *Altri interventi collegati*

La provincia di Arezzo, con apposita Ordinanza della Presidente ha istituito:

- 1) Per il periodo compreso tra il giorno 15 novembre e il giorno 15 aprile di ogni anno e comunque con decorrenza dalla data di emissione dell'ordinanza, è fatto obbligo ai veicoli di cui all'art. 54 del D. Lgs. 285/92 che siano muniti, ovvero abbiano a **bordo**, mezzi antisdrucchiolevoli o pneumatici invernali idonei alla marcia su neve o su ghiaccio.

- 2) Sempre nello stesso periodo di cui al punto 1, in caso siano in corso fenomeni atmosferici avversi, quali neve e ghiaccio, i veicoli hanno l'obbligo di avere **montati** i mezzi antisdrucchiolevoli o i pneumatici invernali idonei alla marcia su neve o su ghiaccio.

Attualmente l'Ordinanza della Presidente della Provincia di Arezzo che prescrive ciò è la n. 200 del 28 novembre 2018.

Per quanto al punto 1 e 2 l'obbligo è imposto nei tratti di strada di seguito indicati:

Strada		Denominazione	Dal Km	Al Km	Comuni
S.P.	35	Val di Pierle	7+080	17+500	Cortona
S.P.	39	Polvano – Valle del Nestore	7+200	19+000	Castiglion Fiorentino-Arezzo
S.P.	40	Di Palazzo del Pero	1+250	14+400	Castiglion Fiorentino-Arezzo
S.P.	41	Della Rassinata	2+250	19+820	Arezzo
S.P.	34	Umbro Cortonese	1+820	26+430	Cortona
S.P.	38	Val Minima	0+000	16+620	Cortona
S.P.	50	Nuova Sestinese	1+700	13+050	Pieve S.Stefano-Badia Tedalda
S.P.	53	Alto Marecchia	0+400	11+300	Badia Tedalda
S.P.	57	Catenaia	0+100	19+800	Subbiano-Anghiari-Caprese M.
S.P.	59	Valdarno Casentinese	10+100	29+280	Loro Ciuffenna-Cast. Fibocchi-Talla-Castel Focognano
S.P.	52	Petrella	0+000	8+775	Sestino-Badia Tedalda
S.P.	51	Della Spugna	0+300	6+500	Sestino
S.P.	49	Sestino	0+800	23+380	Sestino
S.P.	208	Della Verna	3+960	38+200	Chiusi della Verna-Pieve S. Stefano-Bibbiena
S.P.	208 Dir	Della Verna Dir	0+000	3+960	Chiusi della Verna
S.P.	54	Caprese Chiusi	0+300	11+760	Caprese M.-Chiusi della Verna
S.P.	47	Caprese Michelangelo	9+500	24+180	Anghiari-Caprese M.-Pieve S.Stefano
S.P.	77	Tiberina	2+400	15+070	Sansepolcro-Pieve Santo Stefano
S.P.	45	Di Ponte alla Piera	1+000	7+610	Anghiari
S.P.	43	Della Libbia	11+000	20+100	Subbiano-Anghiari
S.P.	310	Del Bidente	1+270	24+045	Poppi-Pratovecchio-Stia
S.R.	70	Della Consuma	15+100	29+570	Montemignaio-Pratovecchio-Castel San Niccolò
S.P.	70	Di Montemignaio	5+840 20+130	19+900 20+820	Montemignaio-Castel S. Niccolò
S.P.	71	Di Caiano	0+430	12+200	Montemignaio-Castel S. Niccolò

S.P.	73	Di Pieve di Romena	0+000	3+790	Pratovecchio
S.P.	556	Londa Stia	18+950	29+450	Stia
S.P.	74	Scarpaccia	0+600 5+000	5+000 8+370	Stia-Pratovecchio
S.P.	72	Di Lonnano e Prato alle Cogne	1+000	10+000	Pratovecchio
S.P.	65	Di Poppi	0+350	3+120	Poppi-Ortignano Raggiolo
S.P.	66	Dei Guazzi	0+000	3+200	Poppi-Bibbiena
S.R.	71	Umbro Casentinese Romagnola	186+350 173+600	200+000 175+200	Poppi-Bibbiena- Subbiano-Castel della Verna Focognano-Chiusi
S.P.	67	Camaldoli	0+060	19+000	Poppi-Bibbiena
S.P.	69	Dell'Eremo	0+000 12+900	5+350 14+850	Poppi
S.P.	63	Val di Corezzo	0+200	10+200	Chiusi della Verna-Poppi
S.P.	62	Alto Corsalone	0+000	19+200	Bibbiena-Chiusi della Verna
S.P.	60	Di Chitignano	0+800	15+000	Castel Focognano-Chitignano-Chiusi della Verna
S.P.	68	Di Serravalle	2+000	3+200	Bibbiena
S.P.	01	Di Setteponti	33+870	45+328	Pian di Scò
S.P.	10	Della Castagneta	1+450	2+790	Pian di Scò
S.P.	15	Di Montegonzi	0+000	2+900	Cavriglia
S.P.	18	Civitella Pergine	0+970	8+600	Civitella in Val di Chiana-Bucine
S.P.	19	Procacci	0+000	14+650	Bucine-Monte San Savino
S.P.	20	Del Castagno	1+000	10+430	Bucine-Monte San Savino
S.P.	21	Di Pesciola	13+400	16+300	Civitella in Val di Chiana
S.P.	408	Di Montevarchi	33+870	42+380	Montevarchi-Cavriglia
S.R.	69	Del Valdarno	42+775	62+345	Arezzo-Civitella della Chiana-Pergine
S.R.	69 Var 1	Del Valdarno	0+000	2+525	Bucine
S.P.	28	Siena Cortona	27+360	28+360	Lucignano
S.P.	19	Procacci	22+000	26+200	Lucignano
S.P.	24	Del Calcione	7+750	10+500	Monte San Savino

STRADE REGIONALI


In relazione a quanto Sopra le strade risultano identificate alla Figura 2

3.5. Procedura relativa all'attività di supporto ai Comuni/Centri Intercomunali

All'occorrenza di fenomeni nevosi e/o di ghiaccio eccezionali all'interno del proprio territorio, i Comuni/Centri Intercomunali della provincia di Arezzo potranno richiedere l'accesso alle scorte di sale acquistate con fondi provinciali. In generale verranno autorizzati all'accesso alle scorte:

1. i Comuni/Centri Intercomunali con territorio prettamente non montano, per cui le precipitazioni nevose siano un evento eccezionale, in particolare qualora si evidenzino situazioni di isolamento di frazioni o strutture strategiche (ospedali, ecc.)
2. nel caso in cui siano presenti fenomeni nevosi o di ghiaccio particolarmente intensi, tali da rivestire carattere di eccezionalità, tutti i Comuni/Centri Intercomunali, in particolare qualora si evidenzino situazioni di isolamento di frazioni o strutture strategiche (ospedali, ecc.)

Le modalità di attivazione e la procedure operative relative all'attività di supporto ai Comuni/Centri Intercomunali da parte della Provincia di Arezzo sono scaricabili dall'area riservata del sito www.protezionecivile.provincia.aretzo.it; si sottolinea comunque come l'accesso alle scorte di sale avverrà esclusivamente previa autorizzazione del Responsabile del CE. SI. o del Funzionario P. O. reperibile di Protezione Civile.

Data Maggio 2022

FIGURE

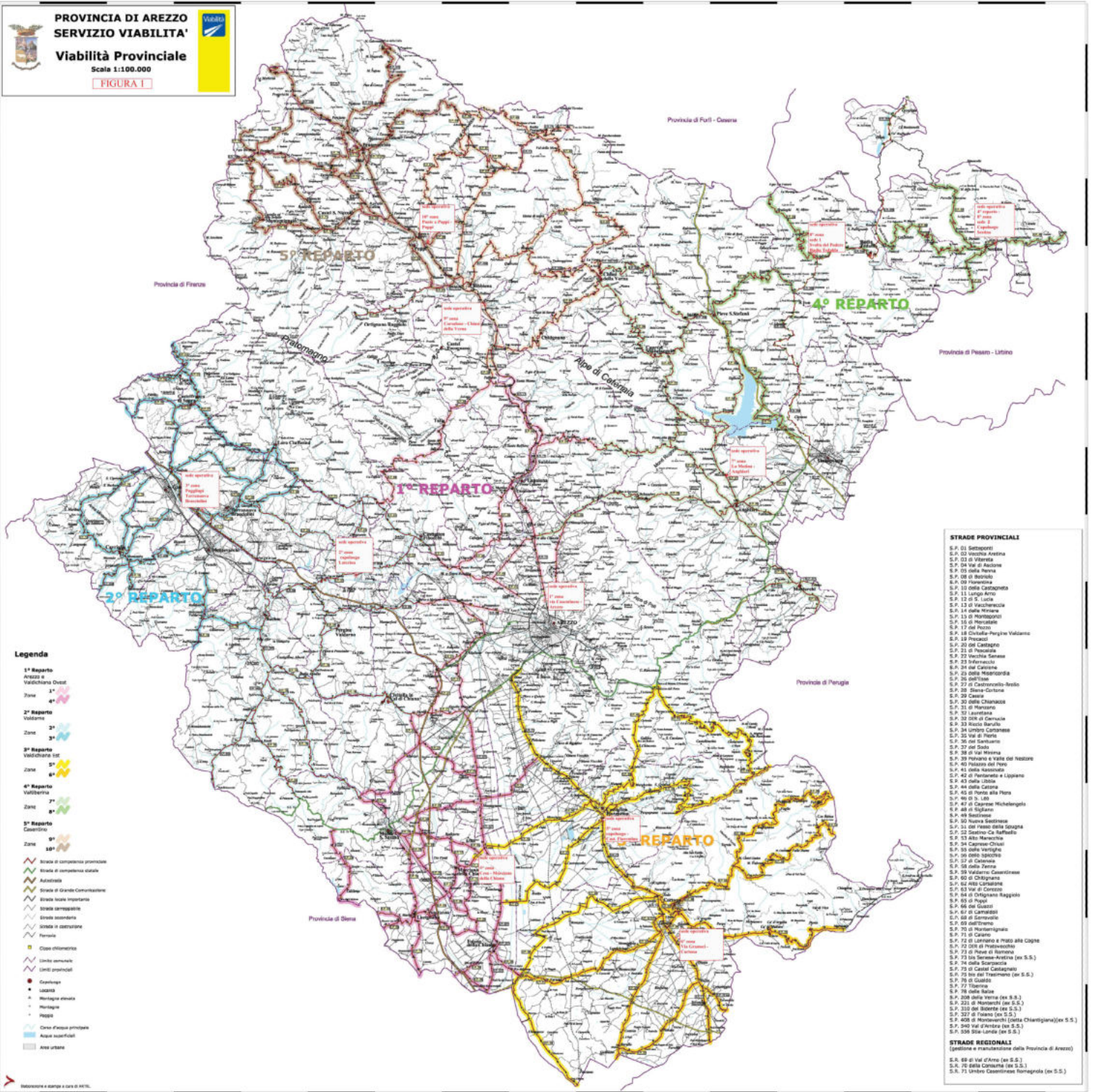


PROVINCIA DI AREZZO
SERVIZIO VIABILITA'

Viabilità Provinciale

Scala 1:100.000

FIGURA 1



Legenda

- 1° Reparto
Arezzo e
Valdichiana Ovest
- 2° Reparto
Valdichiana Est
- 3° Reparto
Valdichiana Sud
- 4° Reparto
Valdichiana
- 5° Reparto
Casentino
- Strada di competenza provinciale
- Strada di competenza regionale
- Autostrada
- Strada di Grande Comunicazione
- Strada locale importante
- Strada interregionale
- Strada nazionale
- Strada di costruzione
- Ferrovia
- Circolo elettorale
- Unione comunale
- Unione provinciale
- Capoluogo
- Comune storico
- Municipio
- Parco
- Circolo elettorale provinciale
- Acque superficiali
- Area urbana

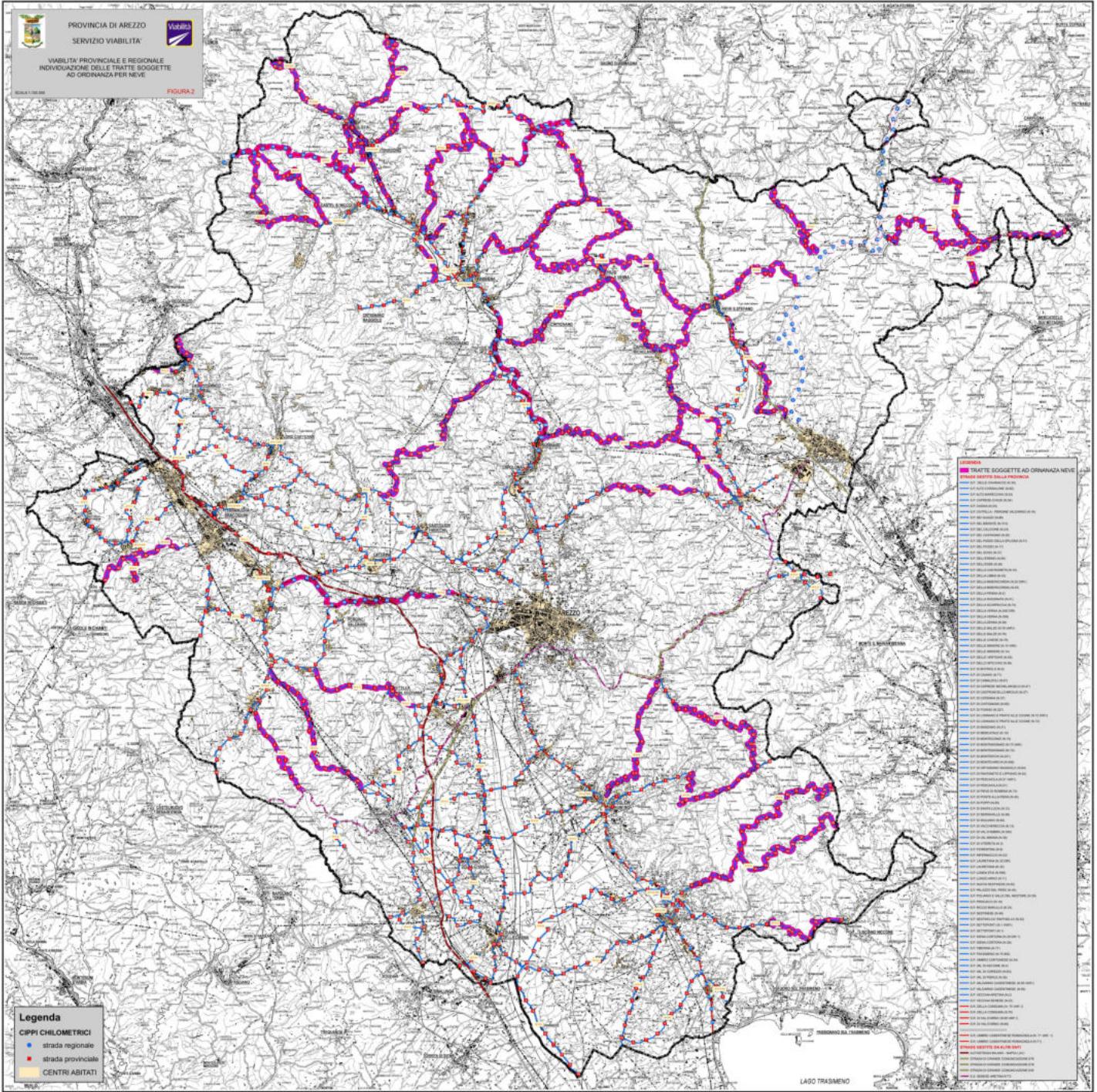
STRADE PROVINCIALI

S.P. 01	Settepani
S.P. 02	Vicchio Arezzo
S.P. 03	Val di Arno
S.P. 04	Val di Arno
S.P. 05	Val di Arno
S.P. 06	Val di Arno
S.P. 07	Val di Arno
S.P. 08	Val di Arno
S.P. 09	Val di Arno
S.P. 10	Val di Arno
S.P. 11	Val di Arno
S.P. 12	Val di Arno
S.P. 13	Val di Arno
S.P. 14	Val di Arno
S.P. 15	Val di Arno
S.P. 16	Val di Arno
S.P. 17	Val di Arno
S.P. 18	Val di Arno
S.P. 19	Val di Arno
S.P. 20	Val di Arno
S.P. 21	Val di Arno
S.P. 22	Val di Arno
S.P. 23	Val di Arno
S.P. 24	Val di Arno
S.P. 25	Val di Arno
S.P. 26	Val di Arno
S.P. 27	Val di Arno
S.P. 28	Val di Arno
S.P. 29	Val di Arno
S.P. 30	Val di Arno
S.P. 31	Val di Arno
S.P. 32	Val di Arno
S.P. 33	Val di Arno
S.P. 34	Val di Arno
S.P. 35	Val di Arno
S.P. 36	Val di Arno
S.P. 37	Val di Arno
S.P. 38	Val di Arno
S.P. 39	Val di Arno
S.P. 40	Val di Arno
S.P. 41	Val di Arno
S.P. 42	Val di Arno
S.P. 43	Val di Arno
S.P. 44	Val di Arno
S.P. 45	Val di Arno
S.P. 46	Val di Arno
S.P. 47	Val di Arno
S.P. 48	Val di Arno
S.P. 49	Val di Arno
S.P. 50	Val di Arno
S.P. 51	Val di Arno
S.P. 52	Val di Arno
S.P. 53	Val di Arno
S.P. 54	Val di Arno
S.P. 55	Val di Arno
S.P. 56	Val di Arno
S.P. 57	Val di Arno
S.P. 58	Val di Arno
S.P. 59	Val di Arno
S.P. 60	Val di Arno
S.P. 61	Val di Arno
S.P. 62	Val di Arno
S.P. 63	Val di Arno
S.P. 64	Val di Arno
S.P. 65	Val di Arno
S.P. 66	Val di Arno
S.P. 67	Val di Arno
S.P. 68	Val di Arno
S.P. 69	Val di Arno
S.P. 70	Val di Arno
S.P. 71	Val di Arno
S.P. 72	Val di Arno
S.P. 73	Val di Arno
S.P. 74	Val di Arno
S.P. 75	Val di Arno
S.P. 76	Val di Arno
S.P. 77	Val di Arno
S.P. 78	Val di Arno
S.P. 79	Val di Arno
S.P. 80	Val di Arno
S.P. 81	Val di Arno
S.P. 82	Val di Arno
S.P. 83	Val di Arno
S.P. 84	Val di Arno
S.P. 85	Val di Arno
S.P. 86	Val di Arno
S.P. 87	Val di Arno
S.P. 88	Val di Arno
S.P. 89	Val di Arno
S.P. 90	Val di Arno
S.P. 91	Val di Arno
S.P. 92	Val di Arno
S.P. 93	Val di Arno
S.P. 94	Val di Arno
S.P. 95	Val di Arno
S.P. 96	Val di Arno
S.P. 97	Val di Arno
S.P. 98	Val di Arno
S.P. 99	Val di Arno
S.P. 100	Val di Arno

STRADE REGIONALI
(gestione e manutenzione della Provincia di Arezzo)

S.R. 68	di Val d'Arno (ex S.S.)
S.R. 70	di Val d'Arno (ex S.S.)
S.R. 71	di Val d'Arno (ex S.S.)
S.R. 72	di Val d'Arno (ex S.S.)
S.R. 73	di Val d'Arno (ex S.S.)
S.R. 74	di Val d'Arno (ex S.S.)
S.R. 75	di Val d'Arno (ex S.S.)
S.R. 76	di Val d'Arno (ex S.S.)
S.R. 77	di Val d'Arno (ex S.S.)
S.R. 78	di Val d'Arno (ex S.S.)
S.R. 79	di Val d'Arno (ex S.S.)
S.R. 80	di Val d'Arno (ex S.S.)
S.R. 81	di Val d'Arno (ex S.S.)
S.R. 82	di Val d'Arno (ex S.S.)
S.R. 83	di Val d'Arno (ex S.S.)
S.R. 84	di Val d'Arno (ex S.S.)
S.R. 85	di Val d'Arno (ex S.S.)
S.R. 86	di Val d'Arno (ex S.S.)
S.R. 87	di Val d'Arno (ex S.S.)
S.R. 88	di Val d'Arno (ex S.S.)
S.R. 89	di Val d'Arno (ex S.S.)
S.R. 90	di Val d'Arno (ex S.S.)
S.R. 91	di Val d'Arno (ex S.S.)
S.R. 92	di Val d'Arno (ex S.S.)
S.R. 93	di Val d'Arno (ex S.S.)
S.R. 94	di Val d'Arno (ex S.S.)
S.R. 95	di Val d'Arno (ex S.S.)
S.R. 96	di Val d'Arno (ex S.S.)
S.R. 97	di Val d'Arno (ex S.S.)
S.R. 98	di Val d'Arno (ex S.S.)
S.R. 99	di Val d'Arno (ex S.S.)
S.R. 100	di Val d'Arno (ex S.S.)

Elaborazioni e stampa a cura di ARVI



Legenda
 CIPPI CHILOMETRICI
 • strada regionale
 • strada provinciale
 CENTRI ABITATI

LEGENDA

TRATTE SOGGETTE AD ORDINANZA NEVE

TRATTE SOGGETTE ALLA PROVINCIA

- Strada provinciale 1
- Strada provinciale 2
- Strada provinciale 3
- Strada provinciale 4
- Strada provinciale 5
- Strada provinciale 6
- Strada provinciale 7
- Strada provinciale 8
- Strada provinciale 9
- Strada provinciale 10
- Strada provinciale 11
- Strada provinciale 12
- Strada provinciale 13
- Strada provinciale 14
- Strada provinciale 15
- Strada provinciale 16
- Strada provinciale 17
- Strada provinciale 18
- Strada provinciale 19
- Strada provinciale 20
- Strada provinciale 21
- Strada provinciale 22
- Strada provinciale 23
- Strada provinciale 24
- Strada provinciale 25
- Strada provinciale 26
- Strada provinciale 27
- Strada provinciale 28
- Strada provinciale 29
- Strada provinciale 30
- Strada provinciale 31
- Strada provinciale 32
- Strada provinciale 33
- Strada provinciale 34
- Strada provinciale 35
- Strada provinciale 36
- Strada provinciale 37
- Strada provinciale 38
- Strada provinciale 39
- Strada provinciale 40
- Strada provinciale 41
- Strada provinciale 42
- Strada provinciale 43
- Strada provinciale 44
- Strada provinciale 45
- Strada provinciale 46
- Strada provinciale 47
- Strada provinciale 48
- Strada provinciale 49
- Strada provinciale 50
- Strada provinciale 51
- Strada provinciale 52
- Strada provinciale 53
- Strada provinciale 54
- Strada provinciale 55
- Strada provinciale 56
- Strada provinciale 57
- Strada provinciale 58
- Strada provinciale 59
- Strada provinciale 60
- Strada provinciale 61
- Strada provinciale 62
- Strada provinciale 63
- Strada provinciale 64
- Strada provinciale 65
- Strada provinciale 66
- Strada provinciale 67
- Strada provinciale 68
- Strada provinciale 69
- Strada provinciale 70
- Strada provinciale 71
- Strada provinciale 72
- Strada provinciale 73
- Strada provinciale 74
- Strada provinciale 75
- Strada provinciale 76
- Strada provinciale 77
- Strada provinciale 78
- Strada provinciale 79
- Strada provinciale 80
- Strada provinciale 81
- Strada provinciale 82
- Strada provinciale 83
- Strada provinciale 84
- Strada provinciale 85
- Strada provinciale 86
- Strada provinciale 87
- Strada provinciale 88
- Strada provinciale 89
- Strada provinciale 90
- Strada provinciale 91
- Strada provinciale 92
- Strada provinciale 93
- Strada provinciale 94
- Strada provinciale 95
- Strada provinciale 96
- Strada provinciale 97
- Strada provinciale 98
- Strada provinciale 99
- Strada provinciale 100

TRATTE SOGGETTE ALLA REGIONE

- Strada regionale 1
- Strada regionale 2
- Strada regionale 3
- Strada regionale 4
- Strada regionale 5
- Strada regionale 6
- Strada regionale 7
- Strada regionale 8
- Strada regionale 9
- Strada regionale 10
- Strada regionale 11
- Strada regionale 12
- Strada regionale 13
- Strada regionale 14
- Strada regionale 15
- Strada regionale 16
- Strada regionale 17
- Strada regionale 18
- Strada regionale 19
- Strada regionale 20
- Strada regionale 21
- Strada regionale 22
- Strada regionale 23
- Strada regionale 24
- Strada regionale 25
- Strada regionale 26
- Strada regionale 27
- Strada regionale 28
- Strada regionale 29
- Strada regionale 30
- Strada regionale 31
- Strada regionale 32
- Strada regionale 33
- Strada regionale 34
- Strada regionale 35
- Strada regionale 36
- Strada regionale 37
- Strada regionale 38
- Strada regionale 39
- Strada regionale 40
- Strada regionale 41
- Strada regionale 42
- Strada regionale 43
- Strada regionale 44
- Strada regionale 45
- Strada regionale 46
- Strada regionale 47
- Strada regionale 48
- Strada regionale 49
- Strada regionale 50
- Strada regionale 51
- Strada regionale 52
- Strada regionale 53
- Strada regionale 54
- Strada regionale 55
- Strada regionale 56
- Strada regionale 57
- Strada regionale 58
- Strada regionale 59
- Strada regionale 60
- Strada regionale 61
- Strada regionale 62
- Strada regionale 63
- Strada regionale 64
- Strada regionale 65
- Strada regionale 66
- Strada regionale 67
- Strada regionale 68
- Strada regionale 69
- Strada regionale 70
- Strada regionale 71
- Strada regionale 72
- Strada regionale 73
- Strada regionale 74
- Strada regionale 75
- Strada regionale 76
- Strada regionale 77
- Strada regionale 78
- Strada regionale 79
- Strada regionale 80
- Strada regionale 81
- Strada regionale 82
- Strada regionale 83
- Strada regionale 84
- Strada regionale 85
- Strada regionale 86
- Strada regionale 87
- Strada regionale 88
- Strada regionale 89
- Strada regionale 90
- Strada regionale 91
- Strada regionale 92
- Strada regionale 93
- Strada regionale 94
- Strada regionale 95
- Strada regionale 96
- Strada regionale 97
- Strada regionale 98
- Strada regionale 99
- Strada regionale 100